

Masoneilan

a Baker Hughes business

Seria 78

Regulator filtra powietrza

Instrukcja obsługi (wer. H)



NINIEJSZA INSTRUKCJA ZAPEWNI KLIENTOWI / OPERATOROWI WAŻNE INFORMACJE DOTYCZĄCE PROJEKTU, STANOWIĄCE UZUPEŁNIENIE ZWYKŁYCH PROCEDUR OBSŁUGOWYCH I KONSERWACYJNYCH WYKONYWANYCH PRZEZ KLIENTA / OPERATORA. PONIEWAŻ ZASADY OBSŁUGI I KONSERWACJI SĄ ZMIENNE, FIRMA BAKER HUGHES (ORAZ JEJ PODMIOTY ZALEŻNE I STOWARZYSZONE) NIE PODEJMUJE PRÓBY NARZUCENIA KONKRETNÝCH PROCEDUR, ALE PODAJE PODSTAWOWE OGRANICZENIA I WYMAGANIA STWARZANE PRZEZ TYP DOSTARCZANEGO URZĄDZENIA.

NINIEJSZA INSTRUKCJA ZAKŁADA, ŻE OPERATORZY POSIADAJĄ JUŻ OGÓLNA ZNAJOMOŚĆ WYMAGAŃ Z ZAKRESU BEZPIECZNEJ OBSŁUGI SPRZĘTU MECHANICZNEGO I ELEKTRYCZNEGO W ŚRODOWISKACH POTENCJALNIE NIEBEZPIECZNYCH. DLATEGO TEŻ NINIEJSZĄ INSTRUKCJĘ NALEŻY INTERPRETOWAĆ I STOSOWAĆ ŁĄCZNIE Z ZASADAMI I PRZEPISAMI BEZPIECZEŃSTWA OBOWIĄZUJĄCYMI W MIEJSCU PRACY ORAZ SZCZEGÓLNYMI WYMOGAMI Z ZAKRESU OBSŁUGI INNYCH URZĄDZEŃ W DANYM MIEJSCU PRACY.

NINIEJSZA INSTRUKCJA W SWOIM ZAMYŚLE NIE UWZGLĘDNI WSZYSTKICH SZCZEGÓŁÓW ANI WARIANTÓW URZĄDZEŃ ANI NIE ZAWIERA OPISU WSZYSTKICH MOŻLIWYCH SYTUACJI ZWIĄZANYCH Z MONTAŻEM, OBSŁUGĄ LUB KONSERWACJĄ. W RAZIE KONIECZNOŚCI UZYSKANIA DAJSZYCH INFORMACJI LUB WYSTĄPIENIA PROBLEMÓW NIEOBJĘTYCH W WYSTARCZAJĄCYM STOPNIU PRZEZ PROCEDURY PRZEZNACZONE DLA KLIENTA / OPERATORA NALEŻY SKONTAKTOWAĆ SIĘ Z FIRMA BAKER HUGHES.

PRAWA, OBOWIĄZKI I ODPOWIEDZIALNOŚĆ FIRMY BAKER HUGHES I KLIENTA / OPERATORA SĄ ŚCIŚLE OGRANICZONE DO WYRAŹNIE PODANYCH W UMOWIE DOTYCZĄCEJ DOSTAWY URZĄDZENIA. WYDANIE NINIEJSZEJ INSTRUKCJI NIE STANOWI DODATKOWYCH OŚWIADCZEŃ ANI GWARANCJI PODAWANYCH LUB DOROZUMIANYCH ZE STRONY FIRMY BAKER HUGHES DOTYCZĄCYCH URZĄDZENIA LUB JEGO UŻYTKOWANIA.

NINIEJSZA INSTRUKCJA JEST PRZEKAZYWANA KLIENTOWI / OPERATOROWI WYŁĄCZNIE JAKO POMOC W MONTAŻU, TESTOWANIU, OBSŁUDZE I/LUB KONSERWACJI OPISANEGO URZĄDZENIA. DOKUMENTU NIE WOLNO POWIELAĆ W CAŁOŚCI ANI CZĘŚCI BEZ PISEMNEJ ZGODY FIRMY BAKER HUGHES.

Informacje dotyczące bezpieczeństwa

Ważne – Prosimy o przeczytanie przed montażem

Niniejsza instrukcja zawiera fragmenty wyróżnione oznaczeniami **NIEBEZPIECZEŃSTWO**, **OSTRZEŻENIE** i **PRZESTROGA**, sygnalizującymi informacje dotyczące bezpieczeństwa lub inne ważne informacje. Przed montażem i konserwacją zaworu sterującego należy uważnie przeczytać niniejszą instrukcję. Fragmenty wyróżnione oznaczeniami **NIEBEZPIECZEŃSTWO** i **OSTRZEŻENIE** wskazują możliwość urazu ciała. Fragmenty wyróżnione oznaczeniem **PRZESTROGA** wskazują możliwość uszkodzenia sprzętu lub mienia. **Użytkowanie uszkodzonego sprzętu może w pewnych warunkach pracy skutkować niższą wydajnością układu technologicznego oraz prowadzić do urazu ciała lub śmierci.** Aby zapewnić bezpieczną pracę, wymagane jest **całkowite przestrzeganie informacji podanych we fragmentach wyróżnionych oznaczeniami NIEBEZPIECZEŃSTWO, OSTRZEŻENIE i PRZESTROGA.**



To symbol ostrzegawczy. Informuje o potencjalnym zagrożeniu urazem ciała. Aby uniknąć urazu ciała lub śmierci, należy przestrzegać wszystkich komunikatów dotyczących bezpieczeństwa następujących po tym symbolu.



Wskazuje potencjalnie niebezpieczną sytuację, która, jeśli nie uda się jej uniknąć, może prowadzić do śmierci lub poważnego urazu.



Wskazuje potencjalnie niebezpieczną sytuację, która, jeśli nie uda się jej uniknąć, może prowadzić do poważnego urazu.



Wskazuje potencjalnie niebezpieczną sytuację, która, jeśli nie uda się jej uniknąć, może prowadzić do niewielkiego lub umiarkowanego urazu.



W przypadku występowania bez symbolu ostrzegawczego wskazuje potencjalnie niebezpieczną sytuację, która, o ile nie uda się jej uniknąć, może spowodować szkody materialne.

Uwaga: Wskazuje ważne informacje i warunki.

Informacje dotyczące instrukcji

- Informacje podane w niniejszym dokumencie mogą ulec zmianie bez powiadomienia.
- Informacje zawarte w niniejszej instrukcji nie mogą być powielane ani kopiowane, w całości ani w części, bez pisemnej zgody ze strony firmy Baker Hughes.
- Prosimy o zgłaszanie wszelkich błędów lub pytań dotyczących informacji zawartych w tej instrukcji do lokalnego dostawcy.
- Instrukcja ta została opracowana specjalnie dla regulatora filtra powietrza **Masoneilan™** model 78 i nie dotyczy innych zaworów spoza tej linii produktów.

Gwarancja

Na artykuły sprzedawane przez firmę Baker Hughes udzielana jest roczna gwarancja na brak wad materiałowych i produkcyjnych, licząc od daty wysyłki, pod warunkiem, że artykuły te są używane zgodnie z zaleceniami firmy Baker Hughes. Firma Baker Hughes zastrzega sobie prawo do zaprzestania produkcji jakiegokolwiek produktu lub zmiany materiałów, budowy lub specyfikacji produktu bez powiadomienia.

Uwaga: Przed rozpoczęciem montażu:

- Zawór musi być montowany, przekazywany do użytku i konserwowany przez wykwalifikowanych i kompetentnych specjalistów, którzy przeszli odpowiednie szkolenie.
- Wszystkie otaczające przewody rurowe muszą zostać dokładnie przepłukane, tak, aby upewnić się, że wszystkie porwane zanieczyszczenia zostały usunięte z układu.
- W pewnych warunkach eksploatacyjnych używanie uszkodzonego urządzenia może spowodować pogorszenie wydajności układu, co może prowadzić do obrażeń ciała lub śmierci.
- Zmiany specyfikacji, budowy i zastosowanych podzespołów nie mogą prowadzić do zmiany niniejszej instrukcji, chyba że takie zmiany mają wpływ na działanie i wydajność produktu.

Opis produktu

Regulatory ciśnienia z serii 78 to kompaktowe, lekkie i wysokowydajne urządzenia obniżające ciśnienie. Stosuje się je przede wszystkim do zapewniania stabilnego źródła powietrza do urządzeń sterujących procesem, takich jak przetworniki pneumatyczne i ustawniki zaworów regulacyjnych.

System numeracji

Nr modelu	Zakres ciśnień	Opis
78-4	5 – 40 psi (35 – 280 kPa), (0,35 – 2,8 bar)	Ładowanie powietrza z upustem i filtrem
78-40	5 – 100 psi (35 – 700 kPa), (0,35 – 7 bar)	Ładowanie powietrza z upustem i filtrem

Specyfikacje

Znamionowe ciśnienie wejściowe	Maks. 210 psi (1,5 MPa, 15 bar)
Zakres nastawy ciśnienia	5 – 40 psi (35 – 280 kPa, 0,35 – 2,8 bar) 5 – 100 psi (35 – 700 kPa, 0,35 – 7 bar)
Podłączenie	1/4 NPT
Znamionowy Cv	0,25
Wkład filtra	Spiekany porowaty polietylen (5 µm)
Zakres temperatury otoczenia	-40°C do +83°C (-40°F do +182°F)
Zakres temperatur niskich	Od -50°C do +60°C (od -58°F do 140°F)
Zakres temperatur wysokich	Od 0°C do 100°C (od 32°F do 212°F)
Zużycie powietrza	0,004 scfm (100 sccm)
Masa	14 oz (0,4 kg)
Materiały konstrukcyjne	Patrz tabela na następnej stronie.



OSTRZEŻENIE

Nie należy montować tego regulatora w przewodach powietrza, w których ciśnienie przekracza 210 psi (1,5 MPa, 15 bar).

Certyfikaty

To urządzenie jest certyfikowane w następujących krajach:

- Azerbejdżan (AzSERTCENTER)
- Armenia
- Białoruś
- Kazachstan
- Federacja Rosyjska (CU-TR Ex)
- Uzbekistan (UZSTANDART)
- i jest również zgodne z ATEX.

Instalacja

Przed montażem regulatora należy dokładnie oczyścić przewody, aby usunąć wszelkie zanieczyszczenia, kamień kotłowy lub inne ciała obce. Montować z przepływem zgodnym z kierunkiem wskazanym strzałkami na korpusie regulatora. Zestaw odpowietrzający należy montować z zaworem spustowym skierowanym w dół. Aby zminimalizować spadek ciśnienia, regulator należy montować możliwie najbliżej urządzenia wykorzystującego obniżone ciśnienie. Nie stosować przewodów rurowych mniejszych niż złącza regulatora, ponieważ ograniczy to przepływ i zmniejszy wydajność.

Zaleca się zainstalowanie manometrów po stronie wlotowej i wylotowej regulatora jako pomoc w regulacji ciśnienia oraz w monitorowaniu ciśnień roboczych.

Działanie

Przed podaniem ciśnienia zasilającego należy poluzować wkręt blokujący pokrętko i obrócić pokrętko regulacji ciśnienia w lewo. Włączyć ciśnienie zasilania. Ciśnienie wyjściowe powinno wynosić zero. Powoli obracać pokrętko regulacyjne w prawo, aż do uzyskaniażądanego ciśnienia. Aby zablokować ustawioną wartość ciśnienia, dokręcić wkręt blokujący pokrętko. Przy zmianie parametrów wyjściowych z ciśnienia wyższego na niższe najpierw należy przejść do ciśnienia niższego niż żądane, a następnie zwiększyć je do wartości żądanej. Dokręcić wkręt blokujący pokrętko.

Konserwacja

Zaleca się otwieranie zaworu spustowego w regularnych odstępach czasu w celu odprowadzenia wszelkich płynów, które mogły zebrać się w pojemniku ociekowym. Odstęp czasowy między opróżnieniami należy określić na podstawie rzeczywistej szybkości gromadzenia się płynu.

Zaleca się zainstalowanie manometrów po stronie wlotowej i wylotowej regulatora jako pomoc w regulacji ciśnienia oraz w monitorowaniu ciśnień roboczych.



OSTRZEŻENIE

Funkcji zaworu nadmiarowego nie należy mylić z żądanym pomocniczym zaworem bezpieczeństwa, który może być potrzebny do zapewnienia pełnej ochrony urządzeń pneumatycznych. Ma on na celu jedynie zapewnienie bardziej równomiernego kontrolowanego ciśnienia i umożliwienie regulacji ciśnienia wylotowego w dół bez konieczności odpowietrzania przewodu.



OSTRZEŻENIE

Przed przystąpieniem do konserwacji regulatora należy wyłączyć ciśnienie wlotowe i wylotowe oraz zwolnić naciąg sprężyny, obracając pokrętko regulacyjne całkowicie w lewo. Aby obniżyć pozostałe ciśnienie i opróżnić pojemnik ociekowy, należy ostrożnie otworzyć zawór spustowy. W celu wykonania naprawy zaleca się wymontowanie regulatora.



OSTRZEŻENIE

Podczas opróżniania pojemnika ociekowego należy powoli otworzyć zawór spustowy i zebrać płyn do odpowiedniego zbiornika w celu jego bezpiecznej utylizacji.

UWAGA:

- *Biorąc pod uwagę wysokie koszty robocizny związane z wymianą elementów wewnętrznych, bardziej opłacalne może być przechowywanie kompletnych urządzeń.*
- *Należy uważać, aby nie uszkodzić zaślepki i trzpienia.*

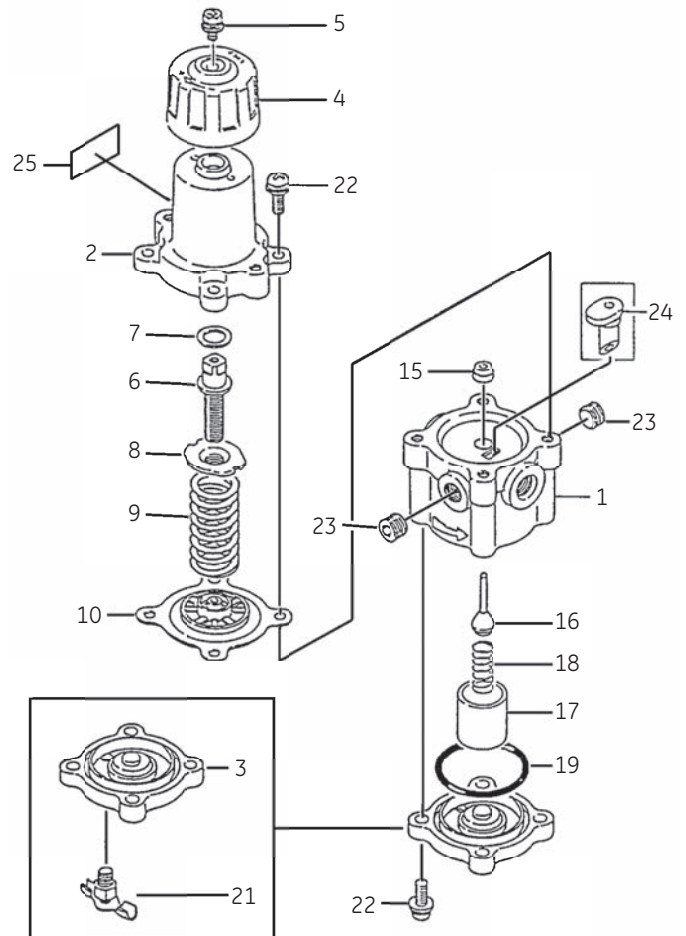
Rozwiązywanie problemów

Jeżeli w jakimkolwiek momencie regulator nie działa prawidłowo, zaleca się raczej wymianę niż naprawę urządzenia.

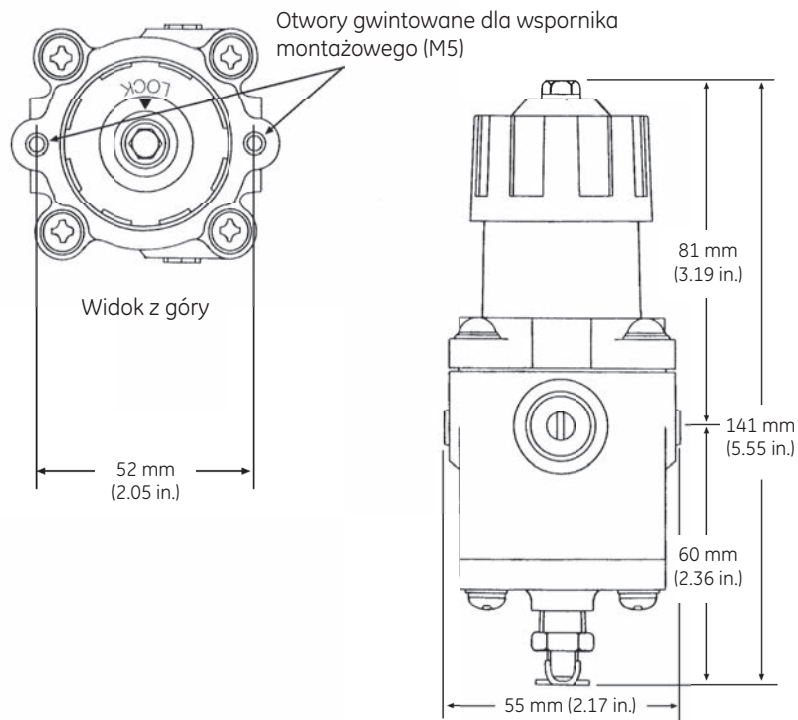
Lista części i materiałów konstrukcyjnych

Nr	Część	Materiał standardowy
1	Korpus	Aluminiowy odlew ciśnieniowy
2	Obudowa sprężyny	Aluminiowy odlew ciśnieniowy
3	Nakładka dolna	Aluminiowy odlew ciśnieniowy
4	Pokrętło	VALOX 420
5	Wkręt zabezpieczający	Stal nierdzewna
6	Śruba regulacyjna	Stal nierdzewna
7	Element dystansowy	VALOX 420
8	Docisk sprężyny	Stal węglowa powlekana Zn-Cr
9	Sprężyna	Powlekana stal sprężynowa
10 ¹	Membrana	NBR
15	Prowadnica grzybka	VALOX 420
16 ¹	Grzybek	Neopren / stal nierdzewna 416
17 ¹	Filtr	Spiekany polietylen
18 ¹	Sprężyna króćca	Stal nierdzewna
19 ¹	Pierścień O-ring	NBR
-		
21	Zawór spustowy	Stal nierdzewna
22	Śruba	Stal nierdzewna
23	Zaślepka rury	Stal węglowa ocynkowana
24	Zasysacz	VALOX 420
25	Tabliczka znamionowa	Aluminium

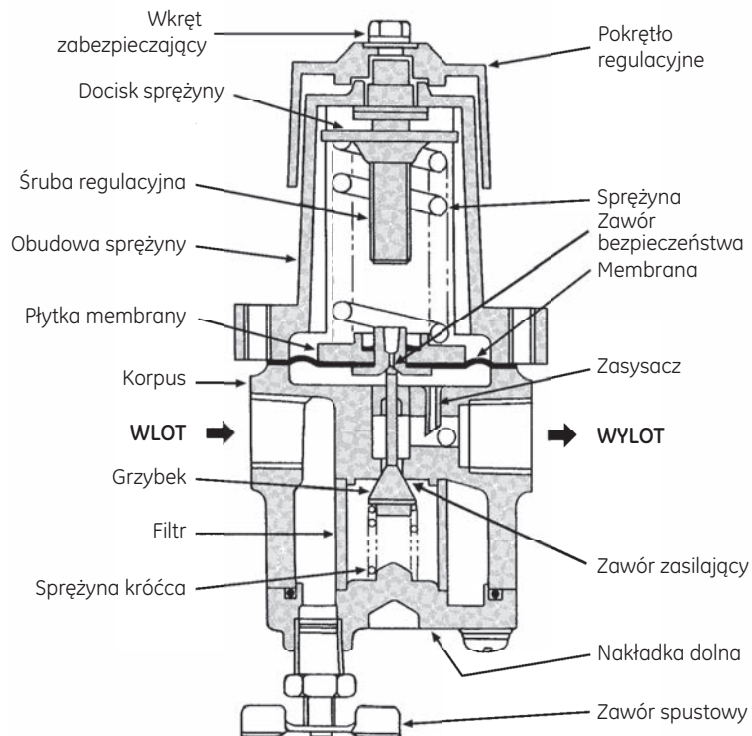
1. Zalecane części zamienne



Wymiary



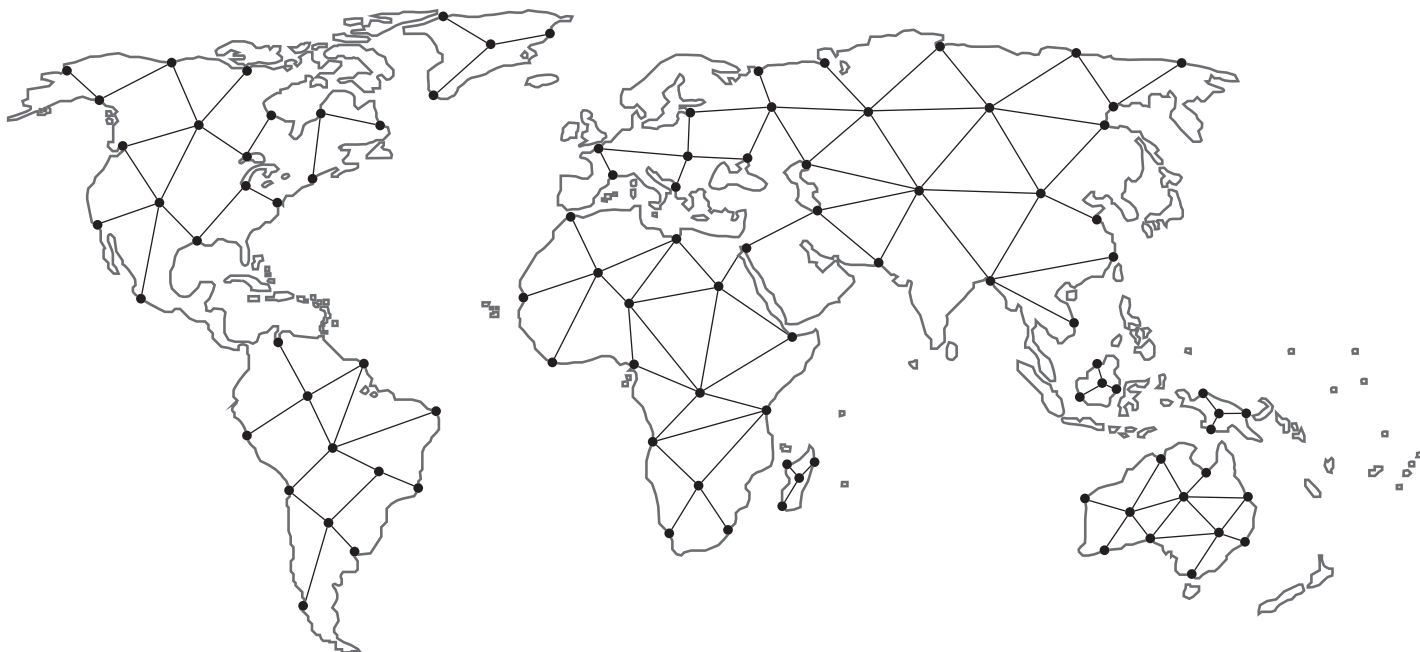
Widok z wycięciem regulatora ciśnienia serii 78



Uwagi

Znajdź najbliższego partnera w swoim regionie:

valves.bakerhughes.com/contact-us



Terenowe wsparcie techniczne i gwarancja:

Numer telefonu: +1-866-827-5378

valvesupport@bakerhughes.com

valves.bakerhughes.com

Copyright 2021 Baker Hughes Company. Wszelkie prawa zastrzeżone. Firma Baker Hughes podaje niniejsze informacje w takiej formie, w jakiej są prezentowane, w ogólnych celach informacyjnych. Firma Baker Hughes nie składa żadnych oświadczeń dotyczących dokładności bądź kompletności niniejszych informacji ani nie udziela żadnych gwarancji, szczególnych, dorozumianych ani ustnych, w maksymalnym zakresie dopuszczalnym prawnie, w tym dotyczących wartości handlowej bądź przydatności do określonego celu lub zastosowania. Firma Baker Hughes niniejszym wyłącza wszelką odpowiedzialność z tytułu szkód bezpośrednich, pośrednich, wynikowych bądź szczególnych, roszczeń z tytułu utraconych zysków lub roszczeń stron trzecich wynikających z wykorzystania informacji, niezależnie od tego, czy roszczenie odnosi się do odpowiedzialności kontraktowej, deliktowej, czy innej. Firma Baker Hughes zastrzega sobie prawo do wprowadzania zmian w specyfikacjach oraz w funkcjach opisanych w niniejszym dokumencie, bądź zaprzestania produkcji opisywanego produktu w dowolnym terminie, bez uprzedzenia i bez ponoszenia jakiegokolwiek odpowiedzialności z tego tytułu. Najbardziej aktualne informacje można otrzymać od przedstawiciela firmy Baker Hughes. Logo Baker Hughes i nazwa Maseoilan to znaki towarowe firmy Baker Hughes. Inne nazwy firm oraz nazwy produktów użyte w niniejszym dokumencie są zastrzeżonymi znakami towarowymi lub nazwami towarowymi należącymi do ich właścicieli.

Baker Hughes 