

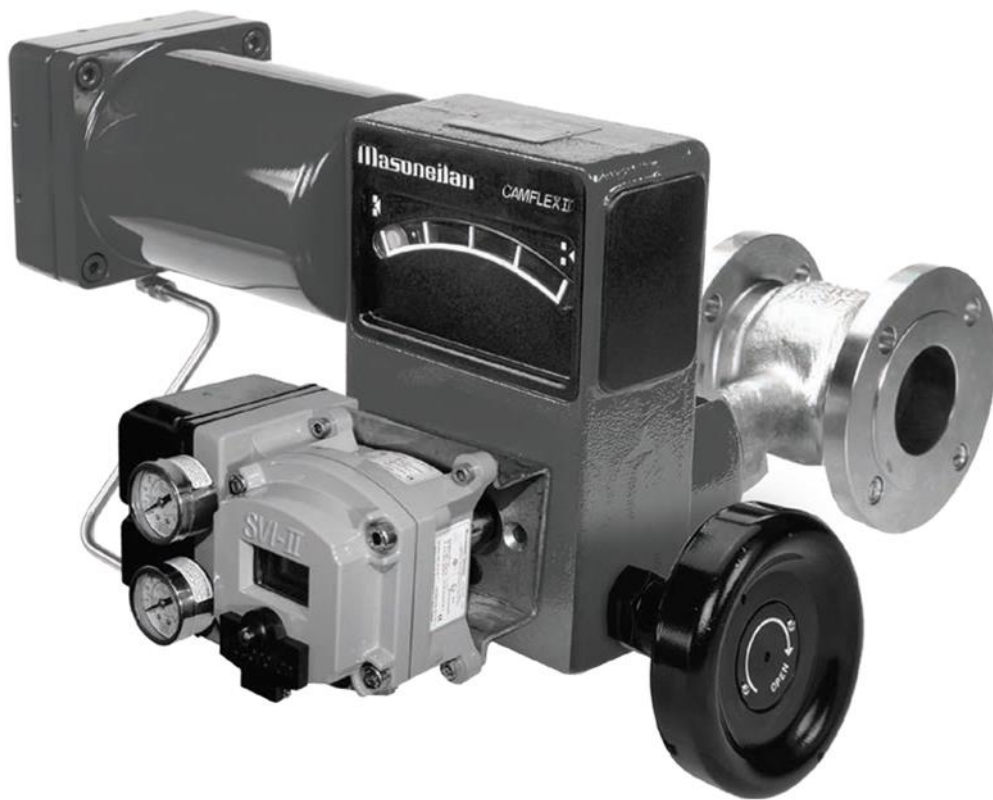
Masoneilan

a Baker Hughes business

35002 Camflex™ II сериясы

Бұралмалы реттеуші клапан

Пайдалану нұсқаулығы (G ред.)



БҰЛ НҰСҚАУЛЫҚТА ТАПСЫРЫС БЕРУШІ/ОПЕРАТОРДА ПАЙДАЛАНУ МЕН ТЕХНИКАЛЫҚ ҚЫЗМЕТ КӨРСЕТУДІҢ СТАНДАРТТЫ ПРОЦЕДУРАЛАРЫНА ҚОСЫМША РЕТІНДЕ ТАПСЫРЫС БЕРУШІ/ОПЕРАТОР ҮШІН ЖОБА БОЙЫНША МАҢЫЗДЫ АНЫҚТАМАЛЫҚ АҚПАРАТ БАР. ПАЙДАЛАНУ ЖӘНЕ ТЕХНИКАЛЫҚ ҚЫЗМЕТ КӨРСЕТУ ПРИНЦИПТЕРІ ӨРТҮРЛІ БОЛҒАНДЫҚТАН, ВАКЕР HUGHES (ЖӘНЕ ОНЫҢ ЕНШІЛЕС КОМПАНИЯЛАРЫ МЕН ФИЛИАЛДАРЫ) НАҚТЫ ПРОЦЕДУРАЛАРДЫ ҚАТАҢ САҚТАУДЫ МІНДЕТТЕМЕЙДІ, ТЕК ЖЕТКІЗІЛЕТІН ЖАБДЫҚ ТҮРІНЕ БАЙЛАНЫСТЫ НЕГІЗГІ ШЕКТЕУЛЕР МЕН ТАЛАПТАРДЫ БЕЛГІЛЕЙДІ.

БҰЛ НҰСҚАУЛЫҚ ОПЕРАТОРЛАРДЫҢ ЫҚТИМАЛ ҚАУІПТІ ОРТАДА МЕХАНИКАЛЫҚ ЖӘНЕ ЭЛЕКТР ЖАБДЫҚТЫ ҚАУІПСІЗ ПАЙДАЛАНУ ТАЛАПТАРЫ ТУРАЛЫ ЖАЛПЫ ТҮСІНІГІ БАР ЕКЕНІН БОЛЖАМДАЙДЫ. ДЕМЕК, БҰЛ НҰСҚАУЛЫҚ АЛАҢДА ҚОЛДАНЫЛАТЫН ҚАУІПСІЗДІК ЕРЕЖЕЛЕРІМЕН ЖӘНЕ НОРМАЛАРЫМЕН, СОНДАЙ-АҚ АЛАҢДАҒЫ БАСҚА ЖАБДЫҚТЫ ПАЙДАЛАНУҒА ҚОЙЫЛАТЫН ЕРЕКШЕ ТАЛАПТАРМЕН БІРГЕ ТҮСІНДІРІЛІП, ҚОЛДАНЫЛУЫ КЕРЕК.

БҰЛ НҰСҚАУЛЫҚТА ЖАБДЫҚ ЖӘНЕ ОНЫҢ МОДИФИКАЦИЯЛАРЫ, СОНДАЙ-АҚ МОНТАЖДАУҒА, ПАЙДАЛАНУҒА ЖӘНЕ ТЕХНИКАЛЫҚ ҚЫЗМЕТ КӨРСЕТУГЕ БАЙЛАНЫСТЫ БОЛУЫ МҮМКІН БАРЛЫҚ ЫҚТИМАЛ АПАТТЫҚ ЖАҒДАЙЛАР ТУРАЛЫ БАРЛЫҚ ЕГЖЕЙ-ТЕГЖЕЙЛІ МӘЛІМЕТТЕР ЖОҚ ДЕП БОЛЖАНБАЙДЫ. ҚОСЫМША АҚПАРАТ ҚАЖЕТ БОЛСА НЕМЕСЕ ТАПСЫРЫС БЕРУШІНІҢ/ ОПЕРАТОРДЫҢ МАҚСАТТАРЫН ЕСКЕРЕ ОТЫРЫП, ЖЕТКІЛІКТІ ТҮРДЕ ҚАМТЫЛМАҒАН НАҚТЫ МӘСЕЛЕЛЕР ТУЫНДАСА, ВАКЕР HUGHES КОМПАНИЯСЫНА ХАБАРЛАСУ ҚАЖЕТ.

ВАКЕР HUGHES ЖӘНЕ ТАПСЫРЫС БЕРУШІ / ОПЕРАТОР ҚҰҚЫҚТАРЫ, МІНДЕТТЕРІ МЕН ЖАУАПКЕРШІЛІГІ ЖАБДЫҚТЫ ЖЕТКІЗУ КЕЛІСІМШАРТЫНЫҢ НАҚТЫ ЕРЕЖЕЛЕРІМЕН ҚАТАҢ ШЕКТЕЛЕДІ. БҰЛ НҰСҚАУЛЫҚТЫ ШЫҒАРУ ЖАБДЫҚҚА НЕМЕСЕ ОНЫ ПАЙДАЛАНУҒА ҚАТЫСТЫ ВАКЕР HUGHES ТАРАПЫҢАН ҚОСЫМША РАСТАМАЛАР НЕМЕСЕ КЕПІЛДІКТЕР БЕРМЕЙДІ ЖӘНЕ БІЛДІРМЕЙДІ. БҰЛ ҚҰЖАТ ТАПСЫРЫС БЕРУШІГЕ/ОПЕРАТОРҒА КӨРСЕТІЛГЕН ЖАБДЫҚТЫ МОНТАЖДАУ, СЫНАУ, ПАЙДАЛАНУ ЖӘНЕ (НЕМЕСЕ) ТЕХНИКАЛЫҚ ҚЫЗМЕТ КӨРСЕТУ КЕЗІНДЕ КӨМЕК РЕТІНДЕ ҒАНА ҰСЫНЫЛАДЫ. БҰЛ ҚҰЖАТТЫ ВАКЕР HUGHES ЖАЗБАША РҰҚСАТЫНСЫЗ ТОЛЫҚ НЕМЕСЕ ІШІНАРА КӨШІРУГЕ ТЫЙЫМ САЛЫНАДЫ.

Мазмұны

Қауіпсіздік техникасы бойынша ақпарат	1
Осы нұсқаулық туралы	1
Кепілдік	1
1. Кіріспе.....	2
2. Жалпы мәліметтер	2
3. Жұмыс принципі	2
4. Қаптамадан шығару	3
5. Монтаждау	3
6. Ауа беру құбыржолы	4
7. Пайдалануға беру.....	4
8. Бөлшектеу.....	4
8.1 Корпустың ішкі түйінінен жетекті алу (16 және 17-суреттерді қараңыз).....	4
8.2 Жетекті толық бөлшектеу.....	5
8.3 Клапан корпусы (4 және 16-суретті қараңыз).....	5
9. Техникалық қызмет көрсету	7
9.1 Мембрананы ауыстыру (16 және 17-суреттерді қараңыз)	7
9.2 Корпустың ішкі түйінінің ішкі бөлшектері	9
9.3 Траверс түйіні (16 және 17-суреттерді қараңыз)	9
10. Қайта құрастыру процедуралары	9
10.1 Мембраналы-серіппелі жетек	9
10.2 Корпустың ішкі түйініндегі мембраналы-серіппелі жетек (16 және 17-суреттерді қараңыз)	9
10.3 Сермерді қайта құрастыру.....	10
10.4 Шектегішті қайта құрастыру.....	10
10.5 Клапан корпусын қайта құрастыру (16-суретті қараңыз)	10
10.6 Ершік сақинасын туралау	11
10.7 DVD тілімшесін қайта құрастыру.....	12
11. Жетек сояуышын реттеу (16 және 17-суреттерді қараңыз)	12
12. Корпустың күйін өзгерту	14
13. Жетек әрекетін өзгерту	14
14. Қол жетегі опциясы.....	15
14.1 Бөлшектеу процедурасы	15
14.2Техникалық қызмет көрсету	15
14.3Қайта құрастыру процедурасы	15
А қосымшасы.....	Error! Bookmark not defined.

Қауіпсіздік техникасы бойынша ақпарат

Маңызды! Монтаждау алдында оқыңыз

Бұл нұсқаулықта қауіпсіздік техникасының шаралары туралы ескерту немесе басқа да маңызды ақпаратты көрсету үшін қажетті жерлерде «ҚАУІП», «ЕСКЕРТУ» және «**НАЗАР АУДАРЫҢЫЗ**» белгілері бар. Реттеу клапанын орнату және қызмет көрсету алдында нұсқаулықты мұқият оқып шығыңыз. «ҚАУІП» және «ЕСКЕРТУ» белгілерімен белгіленген қауіпті факторлар персоналдың жарақат алу ықтималдығымен байланысты. «**НАЗАР АУДАРЫҢЫЗ**» белгісімен белгіленген қауіпті факторлар жабдықтың немесе мүліктің зақымдану ықтималдығына байланысты. Зақымдалған жабдықты белгілі бір жұмыс жағдайында пайдалану технологиялық жүйенің өнімділігінің төмендеуіне әкелуі мүмкін, бұл персоналдың жарақаттануына немесе өліміне әкелуі мүмкін. Жұмыс кезінде қауіпсіздікті қамтамасыз ету үшін барлық «ҚАУІП», «ЕСКЕРТУ» және «**НАЗАР АУДАРЫҢЫЗ**» ескерту таңбаларының талаптарын толықтай сақтау қажет.



Бұл қауіп туралы ескертудің таңбасы. Ол сізге ықтимал жарақат алу қауіпі туралы ескертеді. Ықтимал жарақаттануды немесе өлімді болдырмау үшін осы таңбадан кейінгі барлық қауіпсіздік техникасының нұсқауларын орындаңыз.



Егер оны болдырмау мүмкін болмаса, өлімге немесе ауыр жарақатқа әкелуі мүмкін ықтимал қауіпті жағдайды көрсетеді.



Егер оны болдырмау мүмкін болмаса, ауыр жарақатқа әкелуі мүмкін ықтимал қауіпті жағдайды көрсетеді.



Егер оны болдырмау мүмкін болмаса, жеңіл немесе орташа жарақатқа әкелуі мүмкін ықтимал қауіпті жағдайды көрсетеді.



Қауіп туралы ескертетін таңбасыз пайдаланған кезде ықтимал қауіпті жағдайды көрсетеді, егер оны болдырмау мүмкін болмаса, мүлікке зақым келуі мүмкін.

Ескертпе. Маңызды фактілер мен шарттарды көрсетеді.

Осы нұсқаулық туралы

- Осы нұсқаулықта берілген ақпарат алдын ала ескертусіз өзгертілуі мүмкін.
- Осы нұсқаулықтағы ақпарат толығымен немесе ішінара Baker Hughes компаниясының жазбаша рұқсатынсыз жаңғыртылмайды немесе көшірілмейді.
- Осы нұсқаулықтағы ақпарат бойынша кез келген қателер немесе сұрақтар туралы жергілікті жеткізушіге хабарлаңыз.
- Бұл нұсқаулық 35002 Camflex II сериялы клапандар үшін арнайы жасалған және осы өнімдер қатарына кірмейтін басқа клапандарға қатысты емес.

Кепілдік

Егер аталған бұйымдар Baker Hughes компаниясы ұсынған қолдану тәсілдеріне сәйкес пайдаланылса, Baker Hughes компаниясы сататын бұйымдардың жөнелтілген күннен бастап бір жыл бойы материалдары мен дайындалуында ақаулар болмайтынына кепілдік береді. Baker Hughes компаниясы кез келген бұйымды өндіруді тоқтатуға немесе бұйымның материалдарын, құрылмасын не техникалық сипаттамаларын алдын ала ескертусіз өзгертуге құқылы.

Ескертпе. Монтаждау алдында:

- Клапанды тиісті дайындықтан өткен білікті және құзыретті мамандар орнатуы, пайдалануға беруі, қызмет көрсетуі керек.
- Жүйеге кіретін барлық бөгде материалдарды алып тастау үшін барлық іргелес құбырларды мұқият жуу керек.
- Белгілі бір жұмыс жағдайында зақымдалған жабдықты пайдалану жүйе жұмысының төмендеуіне әкелуі мүмкін, бұл жарақатқа немесе өлімге әкелуі мүмкін.
- Техникалық сипаттамалардағы, құрылымдардағы және пайдаланылатын құрауыштардағы өзгерістер, егер бұл өзгерістер өнімнің функциялары мен сипаттамаларына әсер етпесе, осы нұсқаулықты қайта қарауға әкелмейді.

1. Кіріспе

Келесі нұсқаулар Camflex II клапанына техникалық қызмет көрсету жұмыстарының көп бөлігін орындау кезінде қызмет көрсету персоналына көмектесу үшін әзірленген және оларды мұқият орындаған жағдайда техникалық қызмет көрсету уақыты қысқарады. Baker Hughes компаниясының жоғары білікті сервистік инженерлері клапандар мен олардың құрамбөліктерін іске қосу-реттеу, техникалық қызмет көрсету және жөндеу кезінде әрқашан көмек көрсетуге дайын. Бұдан басқа, клиенттер мен БӨА-ға қызмет көрсету және біздің реттеуші клапандар мен БӨА пайдалану, техникалық қызмет көрсету және қолдану мәселелері бойынша персоналды оқытудың жоспарлы бағдарламалары жүргізіледі. Бұл қызметтерге Baker Hughes компаниясының өкілдігі немесе өңірлік кеңседе тапсырыс беруге болады. Техникалық қызмет көрсету кезінде тек Masoneilan қосалқы бөлшектерін пайдаланыңыз. Қосалқы бөлшектерді жергілікті өкілдіктен немесе өңірлік кеңседен алуға болады. Қосалқы бөлшектерге тапсырыс беру кезінде әрдайым жөнделетін жабдықтың МОДЕЛІ мен СЕРИЯЛЫҚ НӨМІРІН көрсетіңіз.

2. Жалпы мәліметтер

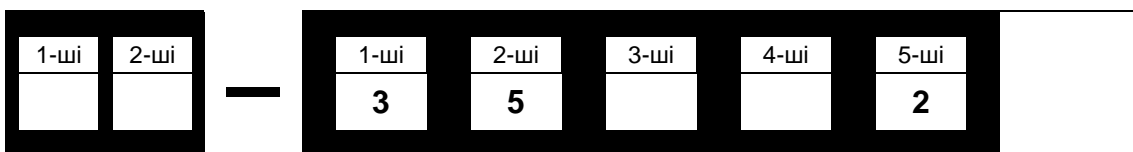
Осы монтаждау және техникалық қызмет көрсету жөніндегі нұсқаулар қысымның барлық номиналдағы 1”–12” өлшемді

(шартты диаметрінің (Дш) өлшемдері 25-тен 300-ге дейін) және пневматикалық жетектері бар клапандарға қатысты. Клапан моделінің нөмірі, өлшемі және номиналы зауыттық тақтайшада көрсетілген. Клапан моделін анықтау үшін 1-суретті қараңыз.

3. Жұмыс принципі

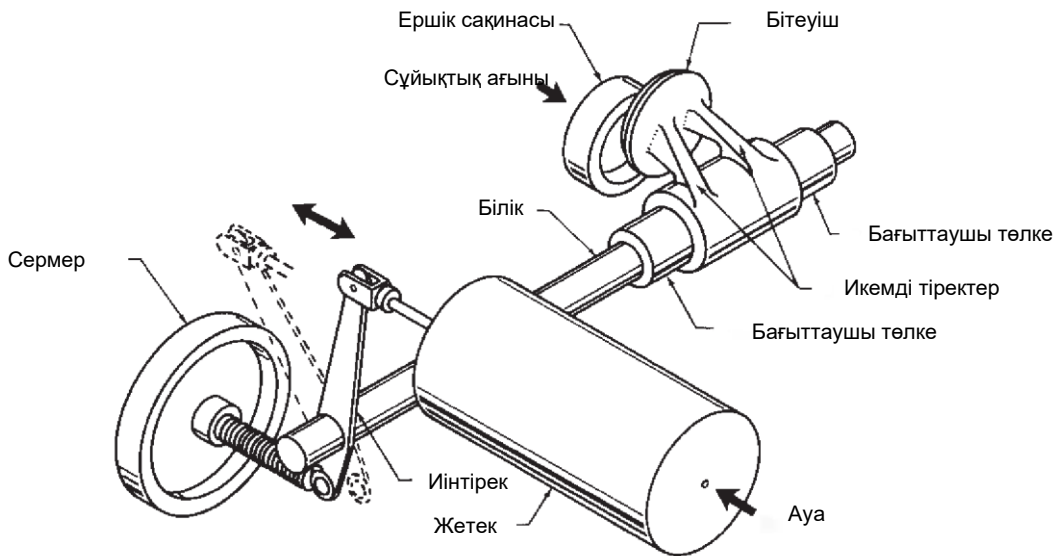
Camflex II клапанының тұжырымдамасы еркін ағынды корпуста орналасқан эксцентрлік айналмалы сфералық тығынға негізделген. Тығынның тірек беті иілгіш тұтқалар арқылы айналмалы білік бойымен қозғалатын күпшекке қосылған. Тығын білік осіне өзі еркін центрленеді. Тығын мен ершік арасындағы сенімді тығыздау тығынның шығыңқы жерлерінің серпімді деформациясы арқылы қамтамасыз етіледі. Қиықжиегі бар ершіктің сақинасы бұрандалы бекіткіштің көмегімен клапан корпусына бекітілген. Тығын мен білік 50° бұрышқа серіппелі гофрленген мембранамен қуатты жетекке қосылған тұтқамен бұрылады. Тұтас дискілі сермер және алтықырлы тоқтатқыш сомын (опциялық) жетекке қарама-қарсы траверске орнатылған және оны клапанды қолмен басқару үшін немесе шектеуші ретінде пайдалануға болады. Траверстің қарама-қарсы жағындағы бұрандалы тесік бітелген, бірақ клапанды таңдалған күйде бекіту үшін басқа бағытта немесе сермермен бірге шектегіш ретінде енгізілетін кілтке арналған бастиекті қосымша винтпен және қарсы сомынмен жабдықталуы мүмкін.

35002 сериялы нөмірлеу жүйесі



Жетек түрі	Корпус сериясы	Жетек монтажі (3-беттегі нұсқаулықты қараңыз)	Ысырма түрі	Конструкция сериясы	Конструкциясы
20 Қол жетегі 35 Серіппелі гофрленген мембрана	35	<ol style="list-style-type: none"> 1. Құбыржолға параллель, клапан сояуыш жылжыған кезде жабылады. 2. Құбыржолға параллель, клапан сояуыш жылжыған кезде ашылады. 3. Құбыржолға тігінен, сояуыш жылжыған кезде клапан жабылады. 4. Құбыржолға тігінен, клапан сояуыш жылжыған кезде ашылады. 5. Құбыржолға параллель, клапан сояуыш жылжыған кезде жабылады. 6. Құбыржолға параллель, клапан сояуыш жылжыған кезде ашылады. 7. Құбыржолға тігінен, сояуыш жылжыған кезде клапан жабылады. 8. Құбыржолға тігінен, клапан сояуыш жылжыған кезде ашылады. 	<ol style="list-style-type: none"> 1. Металл ершік 2. Жұмсақ ершік 3. Дифференциалды жылдамдықты реттейтін ысырмасы бар металл ершік 4. Дифференциалды жылдамдықты реттейтін ысырмасы бар жұмсақ отырғыш 	2	SB (қосымша алынбалы қақпақ) GR (шар элементін опционалдық ауыстыру)

1-сурет



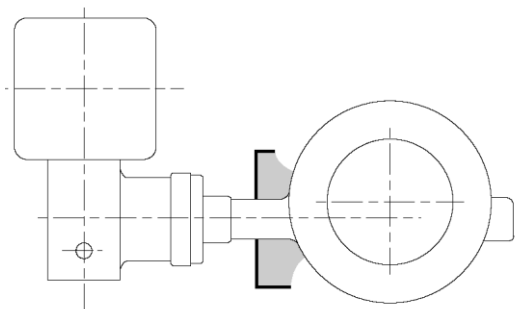
2-сурет

Ескертпе. Samflex II клапанындағы сермер тек төтенше жағдайларға арналған.

Әдетте, жетек тығындағы динамикалық айналу сәтіне қарсы тұру үшін ауа жүктемесімен монтаждалады. 2-суретте ағынның бағыты тығынның ашылуына бейім, ал жетек ауа қысымының жоғарылауымен оны жабуға бағытталған. Жетек серіппесінің күші ауа жеткізу бұзылған кезде клапанды ашу үшін тығынға әсер ететін күштердің балансын өзгертуге көмектеседі. Егер клапан ауа жеткізу бұзылған кезде жабылуы керек болса, онда корпусты ағын тығынды жабуға ұмтылатындай етіп желіде аудару керек, ал жетектің күйін керісінше өзгерту керек.

Samflex II клапаны кез келген ағын бағыты үшін бірдей болатын ағынның өзгертілген сызықтық сипаттамасына ие. Клапанды 4700 сериялы, 8000 сериялы позиционермен немесе SVI Smart Valve Interface зияткерлік клапан интерфейсімен жабдықтау кезінде оны тең пайызға оңай түрлендіруге болады. Төмендетілген 0,4 және 0,6 ЫСЫРМА коэффициенттері барлық клапан өлшемдері үшін қолжетімді. 0,4 коэффициенті үшін өткізу қабілеттілігі клапанның номиналды өткізу қабілеттілігінің 40% құрайды және 0,6 коэффициенті үшін 60% құрайды. 0,1 және 0,2 коэффициенттері 1" клапан үшін қол жетімді (Дш 25).

Samflex II клапанының технологиялық ортаның кең температура диапазонына төтеп беру қабілеті ұзын, тұтасқұйылған клапан қақпағының қолданылуымен байланысты. Бұл тығыздаманың температурасын қалыпқа келтіру үшін жеткілікті сәулелену бетін қамтамасыз етеді. Осылайша, өзін-өзі майлайтын ТФЭ арамидті талшықты төсемді пайдаланған кезде клапан -196°C және +400°C (-321°F және +752°F) аралығындағы температураға төтеп бере алады. Клапанды оқшаулау кезінде клапан қақпағын оқшауламаңыз (3-суретті қараңыз).



3-сурет

4. Қаптамадан шығару

Керек-жарақтары мен құрамбөліктеріне зақым келтірмеу үшін клапанды қаптамадан шығару кезінде абай болу керек. Қандай

да бір мәселелер туындаған жағдайда өкіліңізге немесе өңірлік бөлімшеге хабарласыңыз.

Ескертпе. Тасымалдауға ыңғайлы болу және зақымданудың алдын алу үшін мембраналық серіппелі жетекпен жабдықталған клапандар сермері шешіп алынған күйде жеткізіледі. Сермерді құрастыру процедураларын 10.3-бөлімнен қараңыз.

5. Монтаждау

Samflex II клапаны дайындаушы зауытта ағынның бағыты мен жетектің жұмыс режиміне қатысты нақты нұсқауларға сәйкес жиналған. Клапан жұмыс ортасы клапан қақпағының жоғарғы жағындағы көрсеткімен (25) көрсетілген бағытта клапан арқылы өтетіндей етіп орнатылуы керек. Клапанның жетегі біліктің осьтік сызығынан жоғары болатындай етіп орнатылуы керек. Клапанды желіге орнату үшін келесі әрекеттерді орындаңыз:

НАЗАР АУДАРЫҢЫЗ!

Ағынның бағытын немесе жетектің жұмыс режимін көз келген өзгерту осы пайдалану нұсқаулығының 7 және 10-бөлімдеріне сәйкес орындалуы тиіс. Осы ережелерді сақтамау персоналдың жарақаттануына және жабдықтың дұрыс жұмыс істемеуіне әкелуі мүмкін.

- Клапанның жұмыс режимін анықтау үшін 1-суретте сипатталған нөмірлеу жүйесіне сәйкес зауыттық тақтайшадағы (56) модель нөмірін тексеріңіз.
- Құбыржол мен клапанды дөңкерлеу шашырандылары, отқақ, май, жағармай немесе кір сияқты барлық бөгде материалдардан тазалаңыз. Қосылыстардың саңылаусыздығын қамтамасыз ету үшін төсемдердің беттерін мұқият тазалау керек.
- Желіге орнатылған клапанды қарап тексері, техникалық қызмет көрсету немесе жұмысты үзбей клапанды демонтаждау мүмкіндігін қамтамасыз ету үшін байпас желіге орнатылған қолмен басқарылатын дроссель клапаны бар Samflex II клапанының әр жағына қолмен басқарылатын тиекті клапанды орнатыңыз.

Ескертпе. Егер фланецті Camflex II орнатылса және фланецтер арасындағы қашықтық ANSI немесе DIN арқылы анықталса, желі фланеці мен клапан корпусының фланеці арасына құбыр секциялары (аралықтар) қойылады. Содан кейін клапанның төсемдері мен болтты қосылыстары фланец пен сызық қосылымдарының стандартты болтты өлшемшарттарын қолдана отырып орнатылады және қатайтылады.

- D. Фланецсіз клапандар жағдайында 23-суретті қараңыз және клапан мен фланецтің номиналына сәйкес қолданылатын болттардың дұрыс өлшемі мен санын анықтаңыз.
- E. Егер клапанды көлденең күйде орнату қажет болса, қалған болттарды орнатқан кезде клапанды ұстап тұратын тіректі қамтамасыз ету үшін фланецтің төменгі болттарын орнатыңыз.
- F. Клапанды желіге орнатыңыз.
- G. Дұрыс төсемдерді таңдап, орнатыңыз.

Ескертпе. Пайдалану жағдайларына сәйкес келетін шыршықты-оралған төсемдер ұсынылады.

- H. Қалған фланец болттарын салыңыз, болттар клапанның желіде центрленуін қамтамасыз ететін, сондай-ақ айналууды болдырмайтын корпусты арнайы шығыңқы жерлерге сәйкес келетініне көз жеткізіңіз.

Ескертпе. Кейбір стандарт фланецтер үшін клапан корпусының мойны немесе қақпағы болуына байланысты өтпелі болттық жалғау мүмкін емес. Фланец болттарын клапан корпусына орнату үшін фланец болттарды қабылдауға арналған бұрандалы тесіктері немесе ойықтары бар бағыттағыштар қарастырылған (22-суретті қараңыз).

- I. Фланец болттарын біркелкі және мықтап қатайтыңыз.

НАЗАР АУДАРЫҢЫЗ!

Егер клапанды оқшаулау қажет болса, клапан қақпағын оқшауламаңыз.

Ескертпе. Егер клапан қолмен жұмыс істейтін сермермен жабдықталған болса, енді оны іске қосуға болады.

6. Ауа беру құбыржолы

Ауа жетекке мембрана корпусындағы 1/4"NPT бұрандалы қосылыс арқылы беріледі. Дұрыс жеткізу қысымы мен түтік өлшемін анықтау үшін 14-суретті қараңыз, содан кейін ауа беру құбыржолын қосыңыз.

НАЗАР АУДАРЫҢЫЗ!

Көрсетілген максималды ауа қысымынан асырмаңыз. Бұл персоналдың жарақаттануына және жабдықтың дұрыс жұмыс істемеуіне әкелуі мүмкін.

Ескертпе. Клапан реттегіштермен немесе Baker Hughes жеткізетін басқа керек-жарақтармен жабдықталған болса, тек осы керек-жарақтармен жалғау қажет, өйткені жетекке құбыржол зауытта қосылған. Электр керек-жарақтармен жабдықталған кейбір клапандар тиісті сымдарды қажет етеді, сымдарды дұрыс қосу туралы ақпаратты өндірушінің нұсқауларынан қараңыз.

7. Пайдалануға беру

Клапанды желіге дұрыс орнатып, барлық пневматикалық және электрлік жүйелерді қосқаннан кейін, дұрыс жұмыс істеуін қамтамасыз ету үшін клапанның бір жұмыс циклін орындау ұсынылады. Келесі әрекеттерді орындаңыз:

- A. Клапанның жұмысына кедергі келтірмеу үшін сермерді (53) бұрап алыңыз да, сермер бекіткішін қатайтыңыз (52).

Ескертпе. Егер клапан қосымша жүріс шектегішімен (77) жабдықталған болса, оны да клапанның жұмысына кедергі келтірмеу үшін ажырату керек.

- B. Жетекте қажетті ауа қысымын жасаңыз.

Ескертпе. Клапан бірқалыпты және максималды қысымда жұмыс істеуі керек, клапан индикаторы (6) клапанның жұмыс режиміне байланысты толық ашылуын немесе толық жабылуын көрсетуі керек.

- C. Ауа қысымын түсіріңіз және клапанды қалыпты режимге келтіріңіз.
- D. Клапанды іске қосу үшін технологиялық желілерді біртіндеп ашыңыз.
- E. Бітеулігін тексеріңіз. Қажет болса жөндеңіз.

НАЗАР АУДАРЫҢЫЗ!

Клапанға техникалық қызмет көрсетуден бұрын әрқашан технологиялық қысымның, ауа қысымының және электр қосылымдарының ажыратылғанына және клапанның оқшауланғанына және онда қысымның жоқ екеніне көз жеткізіңіз.

- F. Қажетінше сермерді шектегіш ретінде пайдалануға болады. Оны қажетті күйге орнатыңыз және құлыптаңыз.
- G. Егер қосымша жүріс шектегіші (77) қолданылса, қарсы сомынды орнатыңыз және қатайтыңыз.

8. Бөлшектеу

8.1 Корпустың ішкі түйінінен жетекті алу (16 және 17-суреттерді қараңыз)

Клапанның ішкі құрамбөліктеріне техникалық қызмет көрсету немесе жетек пен корпусың өзара орналасуын өзгерту жетек пен траверсті клапаннан шығаруды талап етеді. 6, 7 және 9 өлшемді жетектерде оңай қозғалу және қайта құрастыру үшін серіппелі цилиндрді траверстен алып тастап, содан кейін траверсті клапан корпусынан ажырату ұсынылады.

НАЗАР АУДАРЫҢЫЗ!

Клапанға техникалық қызмет көрсету алдында клапанды оқшаулап, технологиялық қысымды босатып, ауа беруді және жетекке келетін пневматикалық импульстік желіні тоқтату керек.

Ескертпе. Егер клапан бір орнату күйінде қайта жиналса, корпусың траверске қатысты орналасуын және траверске қатысты жетек күйін белгілермен белгілеу ұсынылады. Бұл қайта құрастыруды жеңілдетеді.

- A. Қажет болса, клапанды желіден алыңыз.
- B. Екі қақпақ винтін (30) бұрап алып, артқы (29) және алдыңғы (32) қақпақтарды шешіп алыңыз.
- C. Төменгі қақпақты (11) және серіппелі цилиндр төлкесінің қақпағын (58) алыңыз.
- D. Екі винтті (89) бұрап алу арқылы реттелетін индикаторды (88) алыңыз.

- Е. Сермер бекіткішін босатыңыз (52) және сермерді (53) иінтіректің (34) қозғалуына кедергі келтірмейтіндей етіп бұрыңыз.

Ескертпе. Қосымша жүріс шектегішімен бірге келетін клапандарда (17-сурет), сомынды босатыңыз (78) және иінтіректің (34) қозғалысына кедергі келтірмеу үшін жүріс шектегішінің (77) винтін бұрап алыңыз.

- Ғ. Әуе желісін жетектің қуат портына қосыңыз және қолмен жүктеу панелін немесе реттелетін ауа беруді пайдаланып, иінтірек аралық күйге жылжу үшін жетекке жеткілікті ауа қысымын беріңіз.

НАЗАР АУДАРЫҢЫЗ!

Қолданылатын жетек үшін 14-суретте көрсетілген қысымнан асырмаңыз. Иінтіректі жылжыту үшін сермерді пайдаланбаңыз.

Ескертпе. Клапанды сол салыстырмалы күйде қайта жинау қажет болса, қайта жинауды жеңілдету және клапанның дұрыс жұмыс істеуін қамтамасыз ету мақсатында иінтірек пен біліктің туралануы үшін траверс (33) пен иінтіректің (34) өзара орналасуын белгілеу ұсынылады. 17-суретті қараңыз.

- Г. Сіргеленетін сұққыштың қысқыштарын (5) алыңыз.
- Н. Сіргеленетін сұққышты (7) алыңыз.
- І. Сұққышты (35) иінтіректен (34) ажырату үшін жетектегі ауа қысымын түсіріңіз.
- Ескертпе. Клапан позиционермен жабдықталған болса, жұдырықшаны немесе иінтіректі алу үшін позиционердің тиісті нұсқауларын қараңыз. Содан кейін К қадамына өтіңіз.**
- Ж. Қақпақ винтін бұрап алып (10), біліктің қақпағын (9) шешіп алыңыз.

НАЗАР АУДАРЫҢЫЗ!

Жетектің өлшемі мен салмағына байланысты. Серіппелі цилиндрді немесе траверсті шешіп алған кезде салмақты көтеру мен қолдаудың тиісті процедураларын қолданған жөн.

- К. Серіппелі цилиндрдің дұрыс бекітілгеніне көз жеткізіңіз.
- Л. Кілтке арналған бастиекті винттерді (36) және тоқтатқыш шайбаларды (37) босатыңыз және алыңыз, содан кейін серіппелі цилиндрді (38) алыңыз.
- М. Иінтіректің кілтке арналған бастиекті винтін (49) босатыңыз.
- Н. Істіктердің сомындарын босатыңыз (94) және тығыздағыш фланецін ажыратыңыз.
- О. Жетекті корпусстың ішкі түйінінен ажырату үшін істік сомындарын (27) босатыңыз.

Ескертпе. Корпусты бекітіңіз, иінтіректі және траверсті ұстап, оларды бөліңіз. Траверс, иінтірек және тығыздағыш фланеці бір уақытта алынады. Траверсті босату үшін оны жұмсақ балғамен тоқылдату қажет болуы мүмкін.

8.2 Жетекті толық бөлшектеу

Samflex II клапанында қолданылатын мембраналық-серіппелі жетек негізінен арзан, алмастырылмайтын элемент ретінде жасалған, сондықтан оны бөлшектеу ұсынылмайды. Алайда, кейбір жағдайларда және төтенше жағдайларда бөлшектеу қажет болуы мүмкін. Келесі әрекеттерді орындаңыз:

- А. Егер диск корпусдан алынбаса, 9.1 А. - 9.1 L тармақтарына өтіңіз.
- В. Қарсы сомынды (46) босатыңыз, содан кейін қапсырманы (35) және қарсы сомынды (46) алыңыз.

- С. Кілтке арналған бастиекті винтті (41) босатыңыз және алыңыз және мембрана корпусы (42) мен мембрананы (40) алыңыз.

- Д. Терең бастиекті пайдаланып, қарсы сомынды (45) және шайбаны (44) босатыңыз және алыңыз.

- Е. Поршеньді (43) және серіппені (39) алып тастап, барлық құрамбөліктерді тексеріңіз.

- Ғ. Қайта жинау үшін 10.2-бөлімге өтіңіз.

8.3 Клапан корпусы (4 және 16-суретті қараңыз)

Samflex II клапанының ішкі құрамбөліктеріне техникалық қызмет көрсету қажеттілігін әдетте оңай анықтауға болады, өйткені клапанды желіден алғаннан кейін ершік сақинасы мен тығын көрінеді. Ершік сақинасын ауыстырудың қажеті жоқ екендігі анықталғанымен, жаңа тығын мен ершік сақинасын бір-біріне қиюластырылуы қажет екенін ескеру керек, бұл корпуссты бөлшектеуді қажет етеді. Осы құрамбөліктердің біреуі жұмыс кезінде зақымдалған болса, ершік сақинасы мен тығынды ауыстыру ұсынылады.

Жетекті корпусдан алғаннан кейін клапанды келесідей бөлшектеңіз:

НАЗАР АУДАРЫҢЫЗ!

Клапанға техникалық қызмет көрсетуден бұрын клапанды оқшаулап, технологиялық қысымды түсіру керек.

- А. 35002 SB (алынбалы қақпақ) нұсқалары үшін қақпақ сомындарын (104) және қақпақты (102) бір түйін ретінде корпусдан тығыздағышпен (17) және тығыздағыш төлкесімен (15) жинақта шешіп алыңыз. D қадамына өтіңіз.
- В. Тығыздағыштың төлкесін (15) алыңыз.
- С. Сақтандырғыш сұққышты (16) алыңыз.

НАЗАР АУДАРЫҢЫЗ!

Сақтандырғыш сұққыш клапан әлі қысымда болған кезде траверс алынып тасталса, біліктің итерілуіне жол бермеуге арналған. Клапанның ішкі құрамбөліктерін алдын ала сақтандырғыш сұққышын алып тастамай шығару мүмкін емес.

- Д. Оны алу үшін білікті (19) тартыңыз.

Ескертпе. Кейде біліктің тығыннан шығарылуындағы қиындық негізінен тығын оймакіптектері мен білік арасындағы шөгінділердің шамадан тыс жиналуынан туындайды. Шығаруды жеңілдету үшін келесі тәсілдердің бірін қолданған кезде тығынның ішкі білік арнасына жылу беріңіз.

НАЗАР АУДАРЫҢЫЗ!

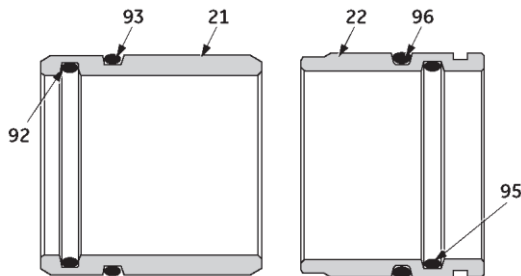
Жылыту аспаптарын пайдаланған кезде тиісті қауіпсіздік техникасының ережелерін сақтаңыз. Жұмыс ортасының тұтаңғышы мен ұйытқылы сияқты факторларды ескеру және тиісті сақтық шараларын қолдану қажет.

Білікті алу кезінде қиындықтар туындаса, біліктің оймакілтек ұшына (19) иінтірек (34) орнатыңыз, иінтіректің кілтке арналған бастиекті винтін (49) қатайтыңыз және иінтіректің (34) мүмкіндігінше білікке жақын жерін балғамен ақырын соққылаңыз, білікті (19) шешіп алыңыз.

Ескертпе. Егер білікті тартылған иінтіректі соққылау арқылы алу мүмкін болмаса, онда 20-суретте көрсетілген балама алып тастау тәсілін қолданыңыз. Сәйкес өлшемдегі және ұзындықтағы құбыр емігін пайдаланып, суретте көрсетілгендей тығыздағыш фланеці мен сүңгі сомындарын аударып, білікті корпустан шығаруға болады. Үлкен клапандар үшін тартылған иінтіректі ұстап тұру үшін қосымша шайба мен емік пайдалану ұсынылады. Иінтіректі, иінтіректің күпшегі біліктің оймакілтек бөлігінің ұшына сәйкес келетін жерде қатайту керек.

- E. Білікпен бірге шығуы тиіс құрамбөліктер (19): тығыздағыш (17), тығыздағыш қорапшасының сақинасы (23 немесе 100), керу түтігі (20) және жоғарғы бағыттаушы төлке (21).

Ескертпе. Керу түтігі (20) және жоғарғы бағыттаушы төлке (21) корпусқа қалуы мүмкін. Олар шығарылуы керек. Керу түтігі (20) қақпақ жағынан корпустан шығару арқылы ғана алуға болады. Жоғарғы бағыттаушы төлкені (21) тығынды алып тастағаннан кейін корпус арқылы итеруге немесе қақпақтың бүйірінен корпустан шығаруға болады. Суспензия немесе тұтқыр ортада қолдануға арналған клапандарда жоғарғы бағыттаушы төлкенің ішкі тығыздағыш сақинасы (92) және сыртқы тығыздағыш сақинасы (93), ал төменгі бағыттаушы төлкенің ішкі тығыздағыш сақинасы (95) және сыртқы тығыздағыш сақинасы (96) болады (4-суретті қараңыз).



4-сурет - Қосымша тығыздағыш сақиналардың орналасуы

- F. Тығынды (4) корпустың ершік сақинасына қарама-қарсы жағынан алыңыз.
- G. Төменгі бағыттаушы төлкені алыңыз (22).

Ескертпе. Төлкеде оны бұрағышпен алуға арналған ойық болады. Төлке бұрағышпен алынатын болса, оны алу кезінде сыналанып қалмас үшін оны екі жағынан көтеру керек. Егер төлке оңай шықпаса, төлкені консистенциялық маймен толтырыңыз, білікті (19) клапанға салыңыз, біліктің өңделген бөлігі төлкенің төменгі бағыттағышына кіретініне көз жеткізіңіз. Жұмсақ балғамен біліктің ұшын төлке жартылай шыққанша аздап соққылаңыз. Ойыққа тіреліп, оны итеру арқылы білікті алыңыз және төлкені толығымен шығарыңыз.

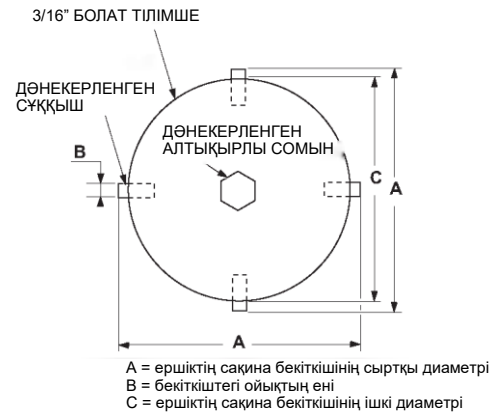
НАЗАР АУДАРЫҢЫЗ!

Ершікті иінтірек ретінде пайдаланып, төлкені итермеңіз. Егер төлкені оңай алып тастау мүмкін болмаса, 8.3.1-бөлімге өтіп, ершік сақинасын бекіткішті және ершік сақинасын алыңыз, содан кейін төлкені алыңыз. Корпустағы ершіктің тығыздағыш аймағына зақым келтірмеу үшін ершіктің ішкі сағасы мен көтеру арналған қондырғының арасына жұмсақ материал (жез және т.б.) қиығын салыңыз.

8.3.1 Ершік сақинасын алу (16-суретті қараңыз)

Келесі процедураларда ершік сақинасының бекіткішін (3) сомын кілттерімен шешіп алудың ұсынылған тәсілі берілген. Baker Hughes компаниясы 1"-4" өлшемді (Дш 25-100) Camflex II клапандары үшін ершіктің сақина бекіткішін шешіп алуға арналған сомын кілттерін шығарады және номиналды бағамен сатады. Ершік сақинасын алуды және қайта жинауды жеңілдету үшін сомын кілттерін сатып алу немесе жасау ұсынылады (2), өйткені герметикалық кесуді және клапанның дұрыс жұмыс істеуін қамтамасыз ету үшін ҚАТАЙТУ СӘТІНІҢ НАҚТЫ МӘНДЕРІ САҚТАЛУЫ ТИІС.

5-суретте ұсынылған материалдар, олардың қалыңдығы мен жасалу тәсілі және кілтті жасауды жеңілдету үшін нақты өлшемдер көрсетілген.



5-сурет

- A. Клапан корпусын қысқышқа немесе тиісті ұстағыш құрылғыға ершік сақинасын жоғары қаратып бекітіңіз.

НАЗАР АУДАРЫҢЫЗ!

Клапан корпусындағы төсем бетіне зақым келтірмеу үшін абай болу керек.

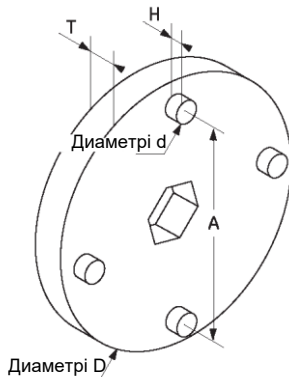
- B. Бекіткіш кілтін бекіткіш құлақтарымен ілмекке кіретіндей етіп орналастырыңыз.
- C. Бекіткіш кілтін соққы кілтін немесе сәйкес сомын кілтін бекітіп, босатыңыз, содан кейін бекіткішті (3) сағат тіліне қарсы бағытта бұрап шешіп алыңыз.
- Ескертпе.** Camflex GR корпусының конструкциялары корпусының ұзағырақ пішініне байланысты бекіткішті алу үшін ұзартқышты қолдануды қажет етеді.
- D. Ершік сақинасын көтеріңіз.

Ескертпе. Төтенше жағдайда ершік сақинасының бекіткішін алу үшін қаққыларды қолдануға болады. Бұл жағдайда екі қаққыны қолданып, оларды бір-бірінен 180° ойықтарға қойып, бір уақытта соғу керек.

8.3.2 DVD демонтажы (16-суретті қараңыз)

DVD опциясы бар Samflex жағдайында модель нөмірі 35x3x немесе 35x4x, DVD корпусқа орнатылған. Бұл құрылғыны (105) шығару үшін DVD кілттерін пайдалану ұсынылады. Baker Hughes компаниясы 1"-12" өлшемді (Дш 25-300) Samflex II үшін DVD тілімшесін шешіп алуға арналған кілттерді шығарады және номиналды бағамен жеткізеді. DVD тілімшесін (105) шешіп алуды және жинауды жеңілдету үшін кілттерді сатып алу немесе жасау ұсынылады, өйткені DVD тілімшесінің дұрыс бекітілуін қамтамасыз ету үшін БЕЛГІЛІ БІР ҚАТАЙТУ СӨТТЕРІН САҚТАУ ҚАЖЕТ.

6-суретте материалдың ұсынылған қалыңдығы мен жасау тәсілі, сондай-ақ кілт жасауды жеңілдету үшін нақты өлшемдер көрсетілген.



Клапан өлшемі	A Дюйм (мм)	d Дюйм (мм)	D Дюйм (мм)	H Дюйм (мм)	T Дюйм (мм)
1" (DN 25)	1,063 (27)	0,142 (3.6)	1,236 (31.4)	0,079 (2)	0,4 (10)
1№ (DN 40)	1,496 (38)	0,157 (4)	1,772 (45)	0,118 (3)	0,5 (12)
2" (DN 50)	1,929 (49)	0,157 (4)	2,205 (56)	0,118 (3)	0,7 (18)
3" (DN 80)	2,913 (74)	0,177 (4.5)	3,248 (82.5)	0,157 (4)	0,8 (20)
4" (DN 100)	3,858 (98)	0,197 (5)	4,213 (107)	0,275 (7)	0,8 (20)
6" (DN 150)	5,905 (150)	0,236 (6)	6,260 (159)	0,354 (9)	1,0 (25)
8" (DN 200)	7,913 (201)	0,236 (6)	8,268 (210)	0,394 (10)	1,0 (25)
10" (DN 250)	9,843 (250)	0,236 (6)	10,315 (262)	0,394 (10)	1,2 (30)
12" (DN 300)	11,732 (298)	0,276 (7)	12,204 (310)	0,472 (12)	1,2 (30)

6-сурет

A. Клапан корпусын қысқышқа немесе тиісті ұстағыш құрылғыға тығын жағын жоғары қаратып бекітіңіз (16-суретті қараңыз).

HAZAR АУДАРЫҢЫЗ!

Клапан корпусындағы төсем бетіне зақым көлтірмеу үшін абай болу керек.

- B. DVD тілімшесін алу кілтін құлыптау құлақтарымен ілмекке кіретіндей етіп орналастырыңыз.
- C. Соққы кілтін немесе сәйкес сомын кілтін пайдаланып, ұстап тұрған кілтті қосып, босатыңыз, содан кейін сағат тіліне қарсы бағытта бұрай отырып, DVD тілімшесін (105) шешіп алыңыз.

9. Техникалық қызмет көрсету

9.1 Мембрананы ауыстыру (16 және 17-суреттерді қараңыз)

Samflex II мембраналық серіппелі жетекке ұсынылатын техникалық қызмет көрсету мембрананы (40) ауыстырумен шектеледі. Клапаннан жетекті алу қажет емес. Мембрананы ауыстыру үшін келесі әрекеттерді орындаңыз:

HAZAR АУДАРЫҢЫЗ!

Клапан оқшауланған болуы керек және оның жұмыс қысымы болмауы керек. Клапан құрамбөліктеріне қосылған барлық электр желілер немесе ауа беру желілері өшірілуі керек. Жетектегі қысымды түсіру керек.

Иінтіректің (34) еркін қозғалуын қамтамасыз ету үшін сермерді (53) және шектегішті (77) артқа тарту керек.

- A. Клапан байпасын ашыңыз, бөгегіш тиекті клапандарды жабыңыз және жоғарыдағы ЕСКЕРТУГЕ сәйкес клапанды оқшаулаңыз.
- B. Жетекке ауа беру құбырын өшіріңіз және ажыратыңыз.
- C. Мембрана корпусынан (42) төрт кілтке арналған бастиекті винтті (41) алып тастаңыз және мембрана корпусын алыңыз.
- D. Мембрананы (40) алыңыз.

Ескертпе. Мембрана поршеньнің жоғарғы жағына (43) бекітілген.

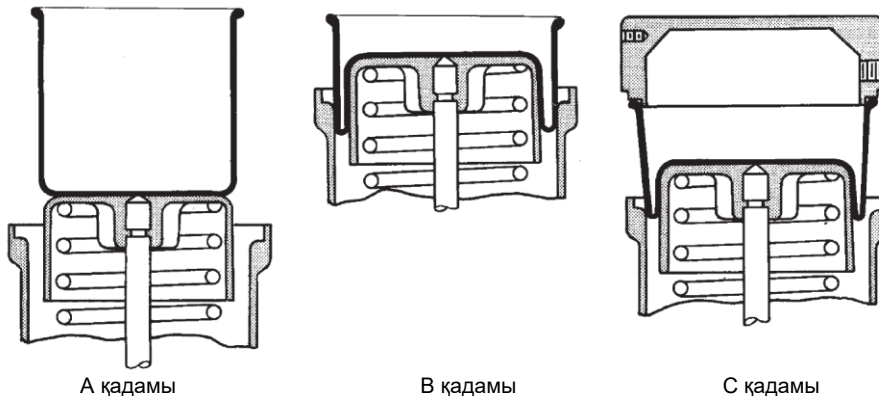
- E. Поршеньнің жоғарғы жағынан таспаны немесе желімді алып тастап, мұқият тазалаңыз.
- F. Қайта жинауға дайындық кезінде мембрананың корпусын (42) және серіппелі цилиндрді (38) мембрананың шетімен жанасу аймағында тазалаңыз.

Ескертпе. Поршеньде мембрананы орнында ұстау үшін желім дискісі (екі жағы да желім) немесе резеңке желім қолданылады. Егер резеңке желім қолданылса, оны поршеньге де, мембранаға да немесе қолданылатын желім өндірушісінің нұсқауларына сәйкес жағу керек. Ұсынылған желім материалдары 15-суретте көрсетілген.

Мембрананы ауыстыру үшін келесі екі тәсілдің бірін қолданыңыз:

1-тәсіл: G-1 / H-1 / I-1 / J-1 / K-1 тармақтары

- G-1. Поршеньнің жоғарғы жағына жабысқақ таспаны немесе желімді жағыңыз.
- H-1. Мембранада (40) «Piston Side» («Поршень жағы») жазуы бар. Егер желім қолданылса, оны мембрананың осы жағына жағыңыз.



7-сурет - 1-тәсіл

- I-1. Мембрананы (40) поршеньнің жоғарғы жағына (43) центрленің және бекітіңіз (7-сурет - 1-тәсіл, А қадамын қараңыз).
- J-1. Мембрананы (40) серіппелі цилиндрдің ішіне (38) ішінара серіппелі цилиндрге енетіндей етіп жайыңыз (7 сурет - 1-тәсіл, В қадамын қараңыз).

НАЗАР АУДАРЫҢЫЗ!

Мембрана корпусындағы және серіппелі цилиндрдегі кілтке арналған бастиекті винттерге арналған тесіктерін туралау кезінде мембрананың қисаюына жол бермеу үшін тесіктердің тураланғанына көз жеткізіңіз. Мембрана корпусы (42) әдетте жетектің төменгі жағында орналасқан ауа кіретін тесікпен жиналады. Қажетті орналасу жеріне байланысты оны серіппелі цилиндрдің айналасында кез келген күйде орналастыруға болады, бұл кілтке арналған бастиекті винттер тесіктерін туралауға мүмкіндік береді. Дегенмен, серіппелі цилиндрдегі ағызу тесігі серіппе корпусының цилиндріне (38) түсуі мүмкін кез келген сұйықтықтың ағыын қамтамасыз ету үшін әрқашан төмен қаратылуы керек. Егер клапан қосымша үрлеу желісімен жабдықталған болса, онда бұл желі ағызу тесігіне өтуі керек.

- K-1. Мембрана жиегін (40) мембрана корпусының шетіне (42) қойып, мембрана корпусын (42) поршеньге (43) төмен қарай серіппелі цилиндрге (38) түскенше ақырын сырғытыңыз (7-сурет - 1-тәсіл, С қадамын қараңыз).

Келесі қадамды орындау үшін L тармағына өтіңіз.

2-тәсіл: G-2 / H-2 / I-2 / J-2 / K-2 тармақтары

- G-2. Неопрен желімінің (немесе соған ұқсас) қабатын мембрананың шетіне және ішкі бетіне (40), поршеньге (43) және серіппелі цилиндрдің шетіне (38) жағыңыз.

Ескертпе. Мембрананың поршеньмен жанасатын ішкі бетінде «поршень жағы» жазуы бар; неопрен желімінің қабаты поршеньнің жалпақ бөлігіне сәйкес келетін шектен шықпауы үшін абай болыңыз (7-сурет - 2-тәсіл, А қадамы).

- H-2. Мембрананы (40) поршеньге (43) центрленің және бекітіңіз (7 сурет - 2-тәсіл, А қадамы).

- I-2. Мембрананы (40) оның шеті серіппелі цилиндр (38) ойығына енетіндей серіппелі цилиндрдің (38) ішіне ақырын жайыңыз. Неопренмен қапталған екі бөлікті желімдеу үшін мембрананың шетін ақырын және біркелкі басыңыз. Серіппелі цилиндрдің ішінде мембрананың бұралмағанына көз жеткізіңіз (7-сурет - 2-тәсіл, В қадамы).

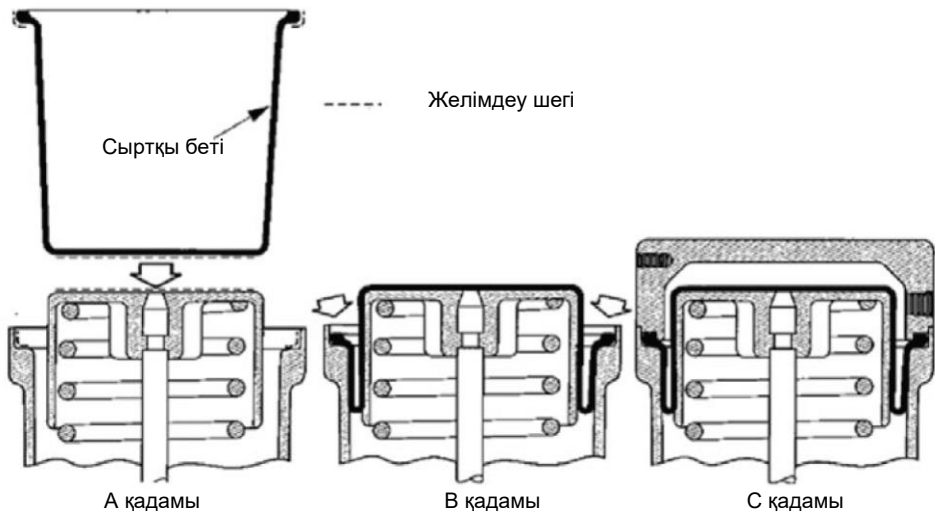
- J-2. Ауа қосылымы дұрыс жақта екеніне және мембрана корпусының бұрандалы тесіктері (42) мен серіппелі цилиндр тесіктері (38) сәйкес келетініне көз жеткізіп, мембрана корпусының (42) серіппелі цилиндрге (38) қатысты орнын реттеңіз.

Ескертпе. Ауаны жеткізуге арналған бұрандалы қосылыс серіппелі цилиндрдегі (38) желдеткіш саңылауға сәйкес келуі керек.

- K-2. Мембрананың шетін (40) мембрана корпусының (42) және серіппелі цилиндрдің жиектері арасында қысыңыз (7-сурет - 2-тәсіл, С қадамы).

Келесі қадамды орындау үшін L тармағына өтіңіз.

- L. Мембрананың корпусы (42) серіппелі цилиндрге (38) біркелкі орнатылғанына көз жеткізіңіз, төрт кілтке арналған бастиекті винтті (41) салып, оларды біркелкі қатайтыңыз.



7-сурет - 2-тәсіл

- M. Ауа беру желісін мембрана корпусына (42) қосыңыз.

- N. Ауа беруді қосыңыз және ауаның шықпауын тексеріңіз.

- О. Қажет болса, сермер (53) мен шектегішті (77) (опция) қажетті орынға жылжытыңыз және клапанды қайтадан жұмысқа қайтарыңыз.

9.2 Корпустың ішкі түйінінің ішкі бөлшектері

Samflex II клапанына техникалық қызмет көрсету кезінде барлық ішкі бөлшектердің тозуын, коррозиясын және зақымдануын, әсіресе келесі тірек беттерін тексеру қажет:

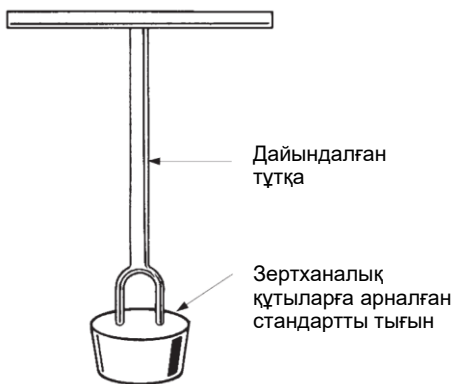
- корпус пен ершік сақинасының жанасу аймағы.
- тығын мен ершік сақинасының тірек беті.
- біліктің бағыттаушы беті және бағыттаушы төлке.

Барлық зақымдалған бөлшектер түпнұсқа қосалқы бөлшектермен ауыстырылуы керек.

9.2.1 Қатты ершікті ысқылау

Ысқылау - тығыз орнығуды қамтамасыз ету үшін клапанның тығыздағыш бөліктерін бір-біріне қысып абразивті материалмен өңдеу процесі. Ысқылау әрекетін орындау үшін:

- A. Клапан корпусындағы ершік сақинасының тірек бетін және ершік сақинасының сағасын тазалаңыз.
- B. Ершік сақинасының сағасына ұсақ түйіршікті тегістеу қоспасының аз мөлшерін жағыңыз.



8-сурет

- C. Ершік сақинасын корпусқа қойыңыз және корпуста ершік сақинасын айналдыра отырып, клапан корпусындағы ершік сақинасының бүкіл тірек бетінің ысқылануын қамтамасыз етіп, жеңіл қозғалыспен ысқылаңыз. Сақинаны күш түсіріп бір жерде гана айналдырмаңыз.

Ескертпе. 8-суретте кішірек клапандарда ысқылау жұмысын орындауды жеңілдету үшін дайындауға болатын қарапайым құрал көрсетілген.

- D. Ершік сақинасын алып, оны мұқият тазалаңыз.
- E. Ершік сақинасын тірек жағын жоғары қаратып тегіс бетке қойыңыз.
- F. Ершік сақинасының тірек бетіне аз мөлшерде тегістеу қоспасын жағыңыз.
- G. Тығынды барлық бағытта бұрап және еңкейтіп, тығынды ершіктің сақинасына жеңіл қозғалыспен ысқылаңыз.
- H. Ершік сақинасын, тығынды және клапан корпусын мұқият тазалаңыз, оларды қайта жинауға алдын ала дайындаңыз.

9.2.2 Жұмсақ ершік

Жұмсақ ершік сақинасын тығынға ысқыламаңыз - ершік сақинасын клапан корпусына ысқылау керек. Ершік сақинасын корпусқа ысқылау процедурасы «Қатты ершік» атты 9.2.1-бөлімнің A-D тармақтарында көрсетілген процедураға ұқсас.

9.3 Траверс түйіні (16 және 17-суреттерді қараңыз)

Траверске (33) қажетті техникалық қызмет көрсету төлкені (12) және білік мойынтірегі (8) ауыстырумен шектеледі. Осы бөліктердің кез келгенін ауыстыру үшін жетекті корпуста бөлу керек. (Қолданылатын жетек түріне байланысты тиісті бөлімді қараңыз). Төлкені төлкенің ойық бөлігімен білік мойынтірегіне қарай траверске салыңыз. Білік мойынтірегі (8) траверске еркін сәйкес келеді және оны төлкеге қарай итеру арқылы алынады.

НАЗАР АУДАРЫҢЫЗ!

Траверстегі мойынтірек ұясының таза екеніне көз жеткізіңіз. Мойынтірек оңай сырғуы керек. Мойынтіректі итеру үшін шамадан тыс күш салмаңыз.

10. Қайта құрастыру процедуралары

10.1 Мембраналы-серіппелі жетек

Жетекті 8.2-бөлімнің нұсқауларына сәйкес бөлшектенгеннен кейін, жетекті қайта жинау үшін келесі әрекеттерді орындаңыз:

- A. Серіппені (39) поршеньге (43) орнатыңыз.
- B. Шайба (44) мен қарсы сомынды (45) орнатыңыз.
- Ескертпе.** Қарсы сомынның (45) бүкіл ұзындығы бойынша бұрандасы болуы керек.
- C. Мембрананы және мембрананың жоғарғы корпусын қайта жинау үшін 9.1-бөлімді, E.- L. қадамдарын қараңыз.
- D. Қарсы сомын (46) мен қапсырманы (35) орнатыңыз.
- E. Дұрыс бағытты анықтаңыз және жетекті траверске орнатыңыз, тоқтатқыш шайбаларды (37), кілтке арналған бастиекті винттерді (36) орнатыңыз және оларды мықтап қатайтыңыз.
- F. Жетек сояуышын реттеу үшін 11-бөлімді қараңыз.

10.2 Корпустың ішкі түйініндегі мембраналы-серіппелі жетек (16 және 17-суреттерді қараңыз)

Қажетті техникалық қызмет көрсетуді аяқтағаннан кейін немесе клапанды, жетекті және траверсті ауыстырғаннан кейін, қайта құрастыруды келесідей орындаңыз:

- A. Жетекке қатысты клапанның дұрыс бағытын анықтаңыз.
- B. Қажет болса, корпустың істіктерін (28) және тығыздағыш фланецтерінің істіктерін (13) жылжытыңыз.
- Ескертпе.** Жетектің орналасуына байланысты, траверс саңылаулары арқылы орнатылған кезде корпус істіктері (қысқа істіктер) оларға қол жеткізуді жеңілдету үшін траверс айырының алдыңғы жағында орналасқанына көз жеткізіңіз.
- C. Төлкені (12) және білік мойынтірегі (8) траверске орнатыңыз. Білікті тығын жабық күйде болатындай етіп бұраңыз.
- D. Клапан білігін ішінара траверстің төменгі тесігіне итеріп, білікте (19) тығыздағыш фланецін (14) орналастыру үшін жеткілікті орын қалдырыңыз.

Ескертпе. Тығыздағыш фланеці (14) білікке (19) ойыс жағы клапанның тығыздағышына (17) қаратылатындай орнатылады.

- E. Тығыздағыш фланеціндегі (14) ойықтардың тығыздағыш фланецінің істіктеріне (13) сәйкес келетініне көз жеткізіңіз.
- F. Тығыздағыш фланецін білікке орнатқаннан кейін, клапан білігін траверске (33) орнатылған төлке (12) арқылы траверске (33) итеруді жалғастырыңыз.

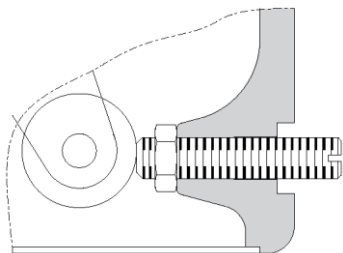
- G. Иінтіректі (34) траверске орнатыңыз және оны иінтірек білігі тесігінің бір жағындағы шығыңқы жері білік мойынтірегіне (8) қарайтындай етіп білікпен туралаңыз және білікті иінтіректің оймакілтектеріне біріктіріңіз.

Ескертпе. Білік иінтірекпен иінтіректің тесігіне қойылған кездегі қапсырма сұққышындағы бақылау белгісі (нүкте) клапанның жабылғанын көрсететіндей етіп ілініске кіруі керек. Қапсырманың сұққышын иінтірекке (34) уақытша қойып, бақылау нүктесінің туралануын тексеріңіз. Нүкте алдыңғы қақпақтағы (32) жабу индикаторының ең басында болуы керек (18-суретті қараңыз). Егер бағдар өзгермесе, иінтіректі туралаңыз және траверстегі орынды белгілеңіз, содан кейін туралануды тексеріңіз. (17-суретті қараңыз).

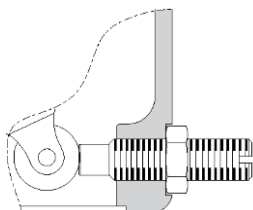
НАЗАР АУДАРЫҢЫЗ!

Туралануды тексеру үшін ауа қысымын пайдаланбаңыз, өйткені қалыпты жұмыс кезінде және ауа қысымы толық болған кезде индикатор қақпақтағы жабық күй белгісінен асып кетуі мүмкін. Бұл жарамды.

- H. Білік мойынтірегіне қосу үшін білікті иінтірек арқылы толығымен салыңыз (8). Енді траверсті клапан қақпағының фланеціне толығымен бекіту керек.
- I. Корпус істіктерінің сомындарын (27) орнатыңыз және қатайтыңыз.
- J. Тығыздағыш фланеці істіктерінің сомындарын (94) орнатыңыз және тек қолмен қатайтыңыз.
- K. Иінтіректі (34) білікке (19) клапан бағытында сырғытыңыз және иінтіректің кілтке арналған бастиекті винтін (49) қатайтыңыз.
- L. Иінтіректі және білікті траверсте (8) мойынтірекке қарай тартыңыз.



STD CAMFLEX 6" және 7" ШЕКТЕГІШІ



STD CAMFLEX 4.5"ШЕКТЕГІШІ

9-сурет

НАЗАР АУДАРЫҢЫЗ!

Бұл біліктің (19) білік мойынтірегіне (8) тіректі қамтамасыз ету және клапанның еркін жұмыс істеуін қамтамасыз ету үшін қажет.

- M. Иінтіректің кілтке арналған бастиекті винтін босатыңыз (49) және иінтіректі (34) сағасы біліктің мойынтірегіне (8) тірелетіндей етіп итеріңіз және кілтке арналған бастиекті винтті (49) қатайтыңыз.

Ескертпе. Егер жетек цилиндрі (38) алынып тасталса, N қадамына өтіңіз. Олай болмаса, «Жетектің сояуышын реттеу» атты 11-бөлімге өтіңіз.

- N. Қажетті жетек әрекетін анықтаңыз және жетек цилиндрін (38) траверске (33) орнатыңыз және төрт кілтке арналған бастиекті винтпен (36) және тоқтатқыш шайбалармен (37) бекітіңіз.
- O. «Жетек сояуышын реттеу» атты 11-бөлімге өтіңіз.

10.3 Сермерді қайта құрастыру

- A. Қақпақты (11) жоғарғы жағында болатындай етіп орналастырыңыз.
- B. Tгаас сақинасын (50) және сермер шайбасын (51) сермердің жүріс винтінен алыңыз.
- C. Сермердің жүріс винтін (52) траверстегі тиісті тесікке салыңыз да, оны сағат тілі бағытымен бұраңыз.
- D. Шайбаны (51) және Tгаас сақинасын (50) орнатыңыз
- E. Сермерді шайбадан сәл алшақтатыңыз және оны бекіткіш (52) көмегімен сол күйіңге бекітіңіз.
- F. Төменгі қақпақты (11) орнатып, оны бекітіңіз.

Ескертпе. Сермерді пайдалану үшін сермер бекіткішін (52) босатыңыз және оны бұраңыз. Сермерді кез келген позицияда құлыптау арқылы клапан жүрісін шектегіш ретінде пайдалануға болады.

10.4 Шектегішті қайта құрастыру

Жетектің өлшеміне байланысты шектегіш түйінінің екі түрі бар: 9-суретті қараңыз.

10.5 Клапан корпусын қайта құрастыру (16-суретті қараңыз)

Қайта құрастырудан бұрын клапан корпусын мұқият тазалау қажет, ал ершік сақинасы мен тығынды 9.2-бөлімде көрсетілгендей сүртуге болады. Жоғарыда айтылғандарды аяқтағаннан кейін келесі әрекеттерді орындаңыз:

НАЗАР АУДАРЫҢЫЗ!

Қайта құрастыру кезінде тығыздау материалдары мен герметиктерді қолдану қажет. 15-суретте белгілі бір пайдалану жағдайлары үшін ұсынылған өнімдер көрсетілген. Қолданылатын барлық жағармай материалдары жұмыс жағдайларына сәйкес келетініне көз жеткізіңіз.

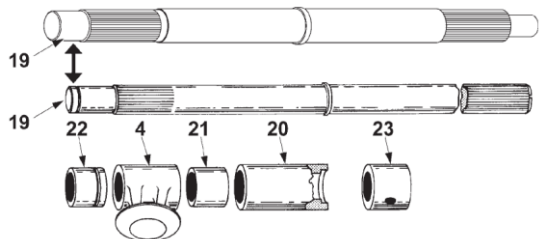
- A. Ершіктің сақина бекіткішінің бұрандасына аз мөлшерде бұрандаға арналған жағармайды жағыңыз, ершіктің сақина бекіткішін (3) орнатыңыз және тек қолмен қатайтыңыз.

НАЗАР АУДАРЫҢЫЗ!

Бұл кезеңде ершік сақинасының бекіткішін номиналды қатайту сәтімен қатайтаңыз.

- В. Клапан корпусын (1) ершік төменгі жағында болатындай тегіс бетке орналастырыңыз.
- С. Ұсынылған жағармайды төменгі бағыттаушы төлкеге (22) жағыңыз және оны корпусқа салыңыз.

Ескертпе. Бағыттаушы төлкедегі ойық (22) корпусстың орталығына бағытталуы керек. Дұрыс құрастыру ретін 10-суреттен қараңыз. Егер алдыңғы құрылымның білігі (19) пайдаланылса, оның сақиналы ойығы болуы мүмкін, егер солай болса, тоқтатқыш сақинаны (18) орнатыңыз.



10-сурет

- Д. Ұсынылған майлауды жоғарғы бағыттаушы төлкеге (21), керу түтігіне (20) және білік оймакілтектеріне (тығын жағынан) жағыңыз.
- Е. Біліктің майланған бөлігінің үстіне керу түтігін (20) салыңыз.

НАЗАР АУДАРЫҢЫЗ!

Егер керу түтігінде (20) тереңдетілген жырашық болса, онда бұл керу түтігі (20) білікке (19) біліктің шығыңқы бөлігі немесе тоқтатқыш сақина керу түтігінің (20) бір шетіндегі тереңдетілген жырашыққа енетіндей етіп орналастырылуы керек.

- Ф. Жоғарғы бағыттаушы төлкені (21) білікке (19) қойыңыз.
- Г. Тығынды (4) корпусқа ершікке тірелетіндей етіп қойыңыз.
- Н. Біліктің ішкі түйінін корпусқа салыңыз (1) және тығын (4) мен төменгі бағыттаушы төлкені (22) қосыңыз.

Ескертпе. Білік (19) тығынға біліктің сыртқы ұшындағы ойық клапан арқылы өтетін ағынға перпендикуляр болатындай етіп салынуы керек.

Алынбалы қақпағы бар 35002 SB нұсқасы жағдайында N-U операцияларын орындаңыз.

- І. Тығыздағыш қорапшасының сақинасын (23) қиғашталған жағын сыртқа қаратып, білікке (19) және клапан қақпағына орнатыңыз, сақинадағы тесік қақпақтағы бұрандалы тесікпен тураланғанына көз жеткізіңіз.
- Ж. Сақтандырғыш сұққыштың (16) бұрандасына жарамды майды жағыңыз, оны корпусстың мойнына бұрап, қатайтыңыз.

НАЗАР АУДАРЫҢЫЗ!

Сақтандырғыш сұққыш — бұл тығынмен алмастырылмауы тиіс сақтандырғыш құрылғысы. Жеткізу жиынтығына кіретін түпнұсқа сақтандырғыш сұққыштарды ғана пайдаланыңыз. Сұққыш тығыздағыш қорапшасының сақинасындағы (23) тесікке енуі керек. Іліністі тексеру үшін білікті қолмен тарту арқылы сынаңыз.

- К. Әр тығыздағыш сегментінің көлденең қимасы тығыздағыштың көршілес сегментінің көлденең қимасынан шамамен 120°-қа жылжыған болатындай, тығыздағышты (17) орнатыңыз.

Ескертпе. Өлшемдері 1" және 3" аралығында (Дш 25–80): тығыздағыштың 7 сегменті қолданылады; өлшемдері 4" және 12" аралығында (Дш 100–300): тығыздағыштың 6 сегменті қолданылады.

- Л. Тығыздағыштың төлкесін (15) дөңгелектелген (қиғаш) жағын сыртқа қаратып орнатыңыз.
- М. Ершіктің сақинасын туралау үшін 10.6-бөлімге өтіңіз. N-U тармақтары тек алынбалы қақпағы бар құрылымға қолданылады:
- Н. Қажет болса, істікті (103) қақпаққа (102) орнатыңыз.
- О. Тоқтатқыш сақинаны (100) орнатыңыз.
- Р. Төсемді (101) қақпақтың ойығына салыңыз. Ескі төсемді (101) қайта пайдалануға болмайды.
- Қ. Істіктері бар қақпақты корпусқа қойып, сомындарды (104) бұраңыз.
- Р. Сомындарды (104) 11-суреттегі кестеге сәйкес қатайтыңыз.

Клапан өлшемі	Айналу сәті, фунт-фут	Айналу сәті, Н-м
1" (DN 25)	22	30
1½" (DN 40)		
2" (DN 50)		
3" (DN 80)	55	75
4" (DN 100)	55	75
6" (DN 150)	107	145

11-сурет

Ескертпе. Сомындарды біртіндеп қатайту маңызды; қатайту кезінде қақпақтың фланеці білік осін бір қалыпта ұстауы керек.

- С. Әр тығыздағыш сегментінің көлденең қимасы тығыздағыштың көршілес сегментінің көлденең қимасынан шамамен 120°-қа жылжыған болатындай, тығыздағышты (17) орнатыңыз.

Ескертпе. Өлшемдері 1" және 3" аралығында (Дш 25–80): тығыздағыштың 7 сегменті қолданылады; өлшемдері 4" және 12" аралығында (Дш 100–300): тығыздағыштың 6 сегменті қолданылады.

- Т. Тығыздағыштың төлкесін (15) дөңгелектелген (қиғаш) жағын сыртқа қаратып орнатыңыз.
- У. Ершік сақинасын туралау үшін 10.6-бөлімге өтіңіз.

10.6 Ершік сақинасын туралау

Ершік сақинасын (2) және тығынды (4) туралау ершік сақинасын не тығынды ауыстыру немесе бөлшектеу кезінде қажет. Келесі әрекеттерді орындаңыз:

- А. Клапанды бекіткіші (3) мен ершік сақинасын (2) жоғары қаратып, тегіс бетке қойыңыз.

Ескертпе. Құймадағы белгілер (=) ершік сақинасы бар корпус үшін көрсетеді.

- В. Тоқтатқыш сақинаны (3) және ершік сақинасын (2) шешіп алыңыз.
- С. Корпусқа ілінетін ершік сақинасының сағасына герметиктің жұқа қабатын жағыңыз және ершік сақинасын (2) орнатыңыз.
- Д. Ершіктің сақина бекіткішінің бұрандасына аз мөлшерде бұрандаға арналған жағармайды жағыңыз, ершіктің сақина бекіткішін (3) орнатыңыз және тек қолмен қатайтыңыз.

НАЗАР АУДАРЫҢЫЗ!

Бұл кезеңде ершік сақинасының бекіткішін номиналды қатайту сәтімен қатайтыңыз.

- Е. Иініректі (34) клапан біліне (19) сырғытыңыз және иініректің кілтке арналған бастиекті винтін (49) қатайтыңыз.
- Ф. Иініректі (34) көмегімен тығынды ершік сақинасы мен тығынды біріктіру үшін жеткілікті күшпен қолмен жабыңыз.

- G. Ершік сақинасының кілтін пайдаланып, ершік сақинасының бекіткішін 12-суретте көрсетілген сәттің минималды мәніне дейін қатайтыңыз.

Ескертпе. Кейбір жағдайларда металл ершігі бар өлшемі 3" және 12" аралығындағы (Ди 80–300) клапандар үшін туралауды тығынның алдыңғы жиегі мен артқы жиегі ершік сақинасына тиетін жерге қалыңдығы 0,10 мм (0,004") және ені шамамен 6 мм (1/4") қағаз парағын қою арқылы оңтайландырып, тығынды жабуға болады. Иінірекке аздап қысым жасағанда, екі қағаз таспаны да басу керек. Өлшемі 8" және 12" аралығындағы (Ди 200–300) клапан үшін қағаздың қалыңдығы 0,20 мм (0,008") және ені 12 мм (1/4") болуы керек.

Клапан өлшемі	Минималды айналу сәті	
	фунт-фут	Н-м
1" (DN 25)	60	81
W (DN 40)	95	130
2" (DN 50)	100	135
3" (DN 80)	290	395
4" (DN 100)	363	490
6" (DN 150)	825	1120
8" (DN 200)	975	1320
10" (DN 250)	1350	1830
12" (DN 300)	2250	3050

12-сурет

- H. Корпус пен жетекті құрастыру бөліміне өтіңіз.

10.7 DVD тілімшесін қайта құрастыру

8.3.2-тармақта көрсетілген тәсіл мен құралдарды пайдаланып, Lo-dB™ тілімшесін 13-суреттегі кестеде көрсетілген сәтке қатайтыңыз.

Клапан өлшемі	Қатайту сәті	
	фунт-фут	Н-м
1" (DN 25)	74	100
1½" (DN 40)	81	110
2" (DN 50)	100	135
3" (DN 80)	220	295
4" (DN 100)	363	490
6" (DN 150)	780	1050
8" (DN 200)	975	1320
10" (DN 250)	1320	1830
12" (DN 300)	2250	3050

13-сурет

11. Жетек сояуышын реттеу (16 және 17-суреттерді қараңыз)

Клапанның дұрыс жұмыс істеуін қамтамасыз ету үшін келесі процедураларды орындау қажет. Бұл талапты орындамау клапанның зақымдалуына және жабдықтың дұрыс жұмыс істемеуіне әкелуі мүмкін.

НАЗАР АУДАРЫҢЫЗ!

Клапанның дұрыс жұмыс істеуі үшін жетек сояуышын дұрыс реттеу қажет. Жетекті клапанға дұрыс орнына және бағытта орнатқаннан кейін келесі әрекеттерді орындаңыз:

Ескертпе. Егер техникалық қызмет көрсету кезінде немесе клапандағы жетек бағытын өзгерту кезінде келесі қадамдардың кез келгені орындалса, келесі қадамға өтіңіз.

- Алдыңғы (32) және артқы (29) қақпақтарды екі қақпақ винтін (30) бұрап, шешіп алыңыз.
- Сермерді (53) иініректің (34) жұмысына кедергі келтірмейтіндей етіп бұраңыз.
- Егер қажет болса, иініректің (34) жұмысына кедергі келтірмейтіндей етіп қосымша жүріс шектегішін (77) шетке қарай қойыңыз.
- Жетекте ауа қысымын туғызып, иініректі (34) аралық күйге қойыңыз.

НАЗАР АУДАРЫҢЫЗ!

Қолданылатын жетек үшін 14-суретте көрсетілген қысымнан асырмаңыз. Иініректі (34) жылжыту үшін сермерді (53) пайдаланбаңыз.

- Екі винтті (89) бұрап алу арқылы реттелетін индикаторды (88) алыңыз.
- Қапсырма сұққышының қысқышын (5) және қапсырманың сұққышын (7) алыңыз.
- Қапсырманы (35) және иініректі (34) ажырату үшін жетектегі ауа қысымын түсіріңіз.

Ескертпе. Егер құрылғы пневматикалық ашылу режимінде жұмыс істесе, қапсырманы (35) және иініректі (34) бөліңіз, содан кейін қапсырманың тоқтатқыш сомынын (46) босатыңыз және қапсырманы алыңыз.

- Қапсырма сұққышын (7) қайтадан иінірекке (34) салыңыз.
- Иініректі (34) клапан жабық күйде болатындай етіп қолмен жылжытыңыз.
- Алдыңғы қақпақты (32) уақытша орнатыңыз және қапсырма сұққышының (7) алдыңғы қақпақтағы (32) жабық күй индикаторының белгісіне қатысты орналасуын тексеріңіз.

НАЗАР АУДАРЫҢЫЗ!

Өзара қалпы 18-суретте көрсетілген. Өйтпесе траверсті корпусан бөліп алу керек, ал иініректі (34) білікке жылжытылуы керек. Тиісті бөлімді қараңыз. Бұл талапты орындамау клапанның қысқа немесе шамадан тыс жүріске және оның зақымдалуына әкелуі мүмкін.

Ескертпе. Егер құрылғы пневматикалық ашылу режимінде жұмыс істесе, қапсырманың тоқтатқыш сомынын (46) және қапсырманы (35) орнатыңыз.

- K. Түпкілікті түрде реттеу үшін келесі бөлімдердің біріне өтіңіз. Пневматикалық ашылу - K-1 бөлімі, пневматикалық жабылу - K-2 бөлімі.

K-1. Пневматикалық ашылу

11-бөлімнің А-Ж қадамдарын аяқтағаннан кейін келесі әрекеттерді орындаңыз:

- A. Траверстің ішкі жағына сәйкес келетін қапсырмаға (35) сызық сызыңыз.
- B. Реттелетін ауа беруді тікелей жетекке жалғаңыз және 9-шы өлшемі үшін қысымды біртіндеп 8 фунт/ш. дюйм арт. дейін (0,55 бар арт.) және басқа жетектер үшін 7 фунт/шаршы дюйм арт. дейін (0,48 бар арт.) көтеріңіз.
- C. Қапсырма шамамен 1/4 дюймге жылжуы керек.
- D. Клапанның иінтірегі мен тығыны толығымен ЖАБЫҚ күйде болғанда, қапсырмадағы (35) және иінтіректегі (34) тесіктер бір-біріне сәйкес келуі керек.

Ескертпе. Егер тесіктер сәйкес келсе, J қадамына өтіңіз. Егер тесіктер бір сызықта болмаса, келесі қадамға өтіңіз.

- E. Иінтіректі (34) толығымен ашық күйге қойыңыз.
- F. Тоқтатқыш сомынды (46) қол жетімді күйге итеру үшін біртіндеп жеткілікті ауа қысымын жасаңыз.

НАЗАР АУДАРЫҢЫЗ!

Қолданылатын жетек үшін 14-суретте көрсетілген қысымнан асырмаңыз.

- G. Қапсырманың тоқтатқыш сомынын (46) босатыңыз.
- H. Жетектегі ауа қысымын 7 фунт/ш. дюйм арт. дейін төмендетіңіз.
- I. Жетек сояуышындағы қапсырманы (35) қапсырма (35) мен иінтіректегі (34) тесіктер толығымен жабық күйдегі иінтірек пен тығынға сәйкес келетіндей бұраңыз немесе бұрап шығарыңыз.
- J. Қапсырманың сұққышын (7) бақылау нүктесі алдыңғы қақпақ арқылы (32) көрінетін етіп салыңыз және оны қапсырма сұққыштарына арналған қысқыштармен (5) бекітіңіз.

Ескертпе. Реттелетін индикаторы (88) жоқ 6-шы және 7-ші өлшемді жетектерде қапсырма сұққышы (7) алдыңғы қақпақ (32) бағытында шығатындай етіп орнатылуы керек. Егер бақылау нүктесі зақымдалған болса, ол жақсы көрінуі үшін алдыңғы қақпаққа (32) қараған ұшына бояу жағуға болады.

- K. Қапсырманың тоқтатқыш сомынын (46) қол жетімді күйге итеру үшін біртіндеп жеткілікті ауа қысымын жасаңыз және оны мықтап қатайтыңыз

НАЗАР АУДАРЫҢЫЗ!

Қолданылатын жетек үшін 14-суретте көрсетілген қысымнан асырмаңыз.

- L. Ауа қысымын түсіріңіз.
- M. Егер қолданылса, иінтірекке (34) винттер (89) көмегімен реттелетін индикатор (88) орнатыңыз.

Ескертпе. Қажет болса, индикаторды алдыңғы қақпақтың бақылау белгілері бойынша реттеңіз.

- N. Алдыңғы (32) және артқы (29) қақпақтарды орнатып, оларды винттермен (30) бекітіңіз.
- O. Серіппелі цилиндр қақпағын (58) және төменгі қақпақты (11) орнатыңыз (бекітіледі).

Ескертпе. Клапанды іске қоспас бұрын оның дұрыс жұмыс істеуін тексеру үшін клапан жетегінің бір толық жұмыс циклін орындаңыз.

- P. Қажет болса, сермерді (53) немесе қосымша шектегішті (77) дұрыс күйге қойыңыз.

K-1. Пневматикалық жабылу

11-бөлімнің А-Ж қадамдарын аяқтағаннан кейін келесі әрекеттерді орындаңыз:

- A. Иінтіректі (34) толығымен ЖАБЫҚ күйге қолмен қойыңыз.
- B. Реттелетін ауа беруді жетекке жалғаңыз.
- C. Біртіндеп жабық күйге сәйкес келетін түпкілікті ауа қысымын жасаңыз. Мәнін зауыттық тақтайшадан қараңыз.
- D. Иінтірек (34) пен клапан тығыны ЖАБЫҚ күйде болғанда, қапсырмадағы (35) және иінтіректегі (34) тесіктер сәйкес келуі керек.

Ескертпе. Егер тесіктер сәйкес келсе, H қадамына өтіңіз, егер олар сәйкес келмесе, келесі қадамға өтіңіз.

- E. Ауа қысымын қапсырма (35) иінтіректен (34) бөлінетіндей етіп түсіріңіз.
- F. Қапсырманың тоқтатқыш сомынын (46) босатыңыз.
- G. Қапсырманы (35) C тармағында көрсетілген жабық күйге сәйкес келетін ауа қысымын бергенде қапсырма мен иінтіректің тесіктері сәйкес келетіндей бұраңыз немесе бұрап шығарыңыз.

- H. Қапсырманың сұққышын (7) бақылау нүктесі алдыңғы қақпақ арқылы (32) көрінетін етіп салыңыз және оны қапсырма сұққыштарына арналған қысқыштармен (5) бекітіңіз.

Ескертпе. Реттелетін индикаторы (88) жоқ 6-шы және 7-ші өлшемді жетектерде қапсырма сұққышы (7) алдыңғы қақпақ (32) бағытында шығатындай етіп орнатылуы керек. Егер бақылау нүктесі зақымдалған болса, ол жақсы көрінуі үшін алдыңғы қақпаққа (32) қараған қапсырма сұққышының ұшына (7) бояу жағуға болады.

- I. Қапсырманың тоқтатқыш сомынын (46) тартыңыз.
- J. Жетектегі ауа қысымын түсіріңіз.
- K. Егер қолданылса, иінтірекке (34) винттер (89) көмегімен реттелетін индикатор (88) орнатыңыз.

Ескертпе. Қажет болса, клапан жабық күйде индикаторды (88) алдыңғы қақпақтағы (32) бақылау белгілері бойынша реттеңіз.

- L. Алдыңғы (32) және артқы (29) қақпақтарды орнатып, оларды винттермен (30) бекітіңіз.
- M. Серіппелі цилиндр қақпағын (58) және төменгі қақпақты (11) орнатыңыз (бекітіледі).

Ескертпе. Клапанды іске қоспас бұрын оның дұрыс жұмыс істеуін тексеру үшін клапан жетегінің бір толық жұмыс циклін орындаңыз.

- N. Қажет болса, сермерді (53) немесе қосымша шектегішті (77) қажетті күйге қойыңыз.

12. Корпустың күйін өзгерту

НАЗАР АУДАРЫҢЫЗ!

Ағынның бағытына немесе жетектің жұмыс режиміне қандай да бір өзгерістер енгізбес бұрын, клапан мен жетектің өлшемі ағымдағы технологиялық жағдайларды ескере отырып өзгертілуі керек. Ағынның бағытын немесе жетектің жұмыс режимін кез келген өзгерту осы нұсқаулықта көрсетілгендей орындалуы керек, әйтпесе жабдықта ақау туындауы мүмкін.

Пайдалану талаптарын немесе пайдалану шарттарын өзгерту Samflex II клапаны арқылы ағынның бағытын өзгертуді қажет етуі мүмкін. 19-суретте клапанды талаптарға сәйкес орналастыруға болатын ағынның әртүрлі күйлері мен бағыттары көрсетілген.

НАЗАР АУДАРЫҢЫЗ!

Корпустың күйін және ағынның бағытын өзгерту, сондай-ақ жетектің жылжытылуын қажет етуі мүмкін. Жетектің орналасқан жері мен оның әрекеті 19-суретте көрсетілген ұсынылған күйлер мен режимдерге сәйкес келетініне көз жеткізіңіз. Суреттерде клапанның алдына орнатылған жетегі бар қақпақ арқылы корпустың көрінісі берілген. Клапанды ашу үшін тығын білігін ерқашан жетекпен сағат тілі бағытымен бұру керек.

Корпустың күйін өзгерту үшін келесі әрекеттерді орындаңыз:

- A. 19-суретті қарап, қандай клапан күйі, ағын бағыты және жетек күйі қажет екенін анықтаңыз.
- B. Қажетті бөлшектеу және құрастыру процедураларын орындау үшін осы нұсқаулықтың тиісті бөліміне өтіңіз.

13. Жетек әрекетін өзгерту

НАЗАР АУДАРЫҢЫЗ!

Ағынның бағытына немесе жетектің жұмыс режиміне қандай да бір өзгерістер енгізбес бұрын, клапан мен жетектің өлшемі ағымдағы технологиялық жағдайларды ескере отырып өзгертілуі керек. Ағынның бағытын немесе жетектің жұмыс режимін кез келген өзгерту осы нұсқаулықта көрсетілгендей орындалуы керек, әйтпесе жабдықта ақау туындауы мүмкін.

- A. Алдыңғы (32) және артқы (29) қақпақтарды екі қақпақ винтін (30) бұрап, шешіп алыңыз.
- B. Серіппелі цилиндр қақпағын (58) (ысырмаларда) алыңыз.
- C. Төменгі қақпақты (11) (ысырмаларда) алыңыз.
- D. Қолмен жүктеу панелін пайдаланып, иінтіректі (34) аралық күйге жылжыту үшін жетекте жеткілікті ауа қысымын жасаңыз.

НАЗАР АУДАРЫҢЫЗ!

Қолданылатын жетек үшін 14-суретте көрсетілген қысымнан асырмаңыз. Иінтіректі жылжыту үшін сермерді пайдаланбаңыз.

- E. Қапсырма сұққышының қысқышын (5) және қапсырманың сұққышын (7) алыңыз.
- F. Иінтіректі жиынтықтағы сермердің жүріс винтіне тиіп кетпейтіндей етіп орналастырыңыз.
- G. Тгагс сақинасы (50) мен шайбаны (51) сермердің жүріс винті түйінінен алыңыз.
- H. Жинақтағы сермердің жүріс винтін траверстен (33) бұрап, шешіп алыңыз.
- I. Сермердің бұрандалы тығынын (48) алыңыз.

Клапан өлшемі	Жетек өлшемі, диаметрі	Максималды ауа беру				Ұсынылған түтіктер	
		630 маркалы А564 болаттан жасалған білік		Аустенитті тот баспайтын болаттан жасалған білік			
		дюйм (мм)	кПа	фунт/ш. дюйм	кПа	фунт/ш. дюйм	мм
1" (Дш 25)	4½(114)	138	20	138	20	8x10	3/8"
1½" (Дш 40)	4½ (114)	172	25	172	25	8x10	3/8"
2" (Дш 50)	4½ (114)	207	30	207	30	8x10	3/8"
3" (Дш 80)	6 (152)	207	30	207	30	8x10	3/8"
4" (Дш 100)	6 (152)	310	45	310	45	8x10	3/8"
6" (Дш 150)	7 (177)	448	65	310	45	8x10	3/8"
8" (Дш 200)	7 (177)	517	75	379	55	8x10	3/8"
10" (Дш 250)	7 (177)	517	75	448	65	8x10	3/8"
12" (Дш 300)	7 (177)	517	75	517	75	8x10	3/8"
6" (Дш 150)	9 (228)	344	50	276	40	8x10	3/8"
8" (Дш 200)	9 (228)	344	50	276	40	8x10	3/8"
10" (Дш 250)	9 (228)	448	65	310	45	8x10	3/8"
12" (Дш 300)	9 (228)	517	75	379	55	8x10	3/8"

14-сурет

Жұмыс ортасы	Герметик	Жағармай	Мембраналық желім
Конденсат және бу	Silver Seal T-J, Turbo 50 немесе HYLOMAR SQ 32 тығыздаушы	Molykote G немесе GRAPHENE 702	3M High Track жабысқақ таспасы (немесе ұқсас)
Криогендік аймақ -20°F және -320°F аралығында (-29°C және -196°C аралығында)	Crown № 9008 немесе RODORSIL CAF 730 тефлон спрейі	Crown № 9008 немесе GRAPHENE 702 тефлон спрейі	Қос жабынды қысымға сезімтал 3M таспа (немесе ұқсас)
Оттегі	822 түріндегі Drilube немесе BONNAFLON S / 9	822 түріндегі Drilube немесе OXIGNENOEX FF250	Eastman 910 желімі (немесе ұқсас)
Қалған барлығы ⁽¹⁾	John Crane Plastic № 2 HYLOMAR SQ 32 қорғасын негізіндегі құрамы	Molykote G немесе GRAPHENE 702	Goodyear Plibond желімі (немесе ұқсас)

(1) Тамақ өнеркәсібін қоспағанда.

15-сурет

Ескертпе. Егер жетек сермердің бұрандалы тығынының орнына қосымша шектегішпен (77) жабдықталған болса, оны алып тастау керек.

НАЗАР АУДАРЫҢЫЗ!

Жетектің өлшемі мен салмағына байланысты серіппелі цилиндрді немесе траверсті шешіп алған кезде көтеру және салмақты қолдау процедураларын қолдану ұсынылады.

- J. Серіппелі цилиндрдің дұрыс бекітілгеніне көз жеткізіңіз.
- K. Кілтке арналған бастиекті винттерді (36) және тоқтатқыш шайбаларды (37) босатыңыз және шешіп алыңыз, содан кейін серіппелі цилиндрді алыңыз (38).

НАЗАР АУДАРЫҢЫЗ!

Егер жетектің клапанға қатысты бағыты траверсті клапанның айналасында бұруды қажет етсе, онда жалғастырмас бұрын траверстің күйін өзгерту үшін 12-бөлімдегі әрекеттерді орындау ұсынылады.

- L. Траверс клапанға қажетті күйде орнатылған кезде серіппелі цилиндрді (38) траверстегі қажетті орынға орнатыңыз және оны кілтке арналған бастиекті винттермен (36) және тоқтатқыш шайбалармен (37) бекітіп, мықтап қатайтыңыз.
- M. Сермердің жүріс винтінің түйінін мембраналық серіппелі жетектің қарама-қарсы жағында орналасқан траверстегі винт тесігіне бұраңыз.
Ескертпе. Сермердің әрекеті әрқашан пневматикалық жүйенің әрекетімен сәйкес және серіппенің әрекетіне қарама-қарсы болады.
- N. Сермер шайбасы (51) мен Tгагс сақинасын (50) орнатыңыз және жүріс винті иінтіректің жұмысына кедергі келтірмеу үшін сермерді басқа жаққа қарай әкетіңіз.

- O. Сермердің бұрандалы тығынын (48) орнатыңыз.

Ескертпе. Егер клапан бұрандалы тығынның орнына қосымша шектегішпен (77) жабдықталса, енді оны орнату керек, бірақ осы кезеңде ол иінтіректің жұмысына кедергі келтірмеуі үшін оны басқа жаққа қарай әкетіңіз.

- P. «Жетек сояуышын реттеу» атты 11-бөлімге өтіңіз.

14. Қол жетегі опциясы

Қолмен жұмыс істейтін жетек сермерді сағат тілі бағытымен айналдыру арқылы клапанды жабуға арналған. Сермерді айналмауы үшін бекіту сермер (53) мен бекіткіш (87) арасында орналасқан керу құрылғысымен қамтамасыз етіледі.

14.1 Бөлшектеу процедурасы

Қол жетекті бөлшектеу процедурасы мембраналық серіппелі жетекке ұқсас, 8.1-бөлімді қараңыз.

14.2 Техникалық қызмет көрсету

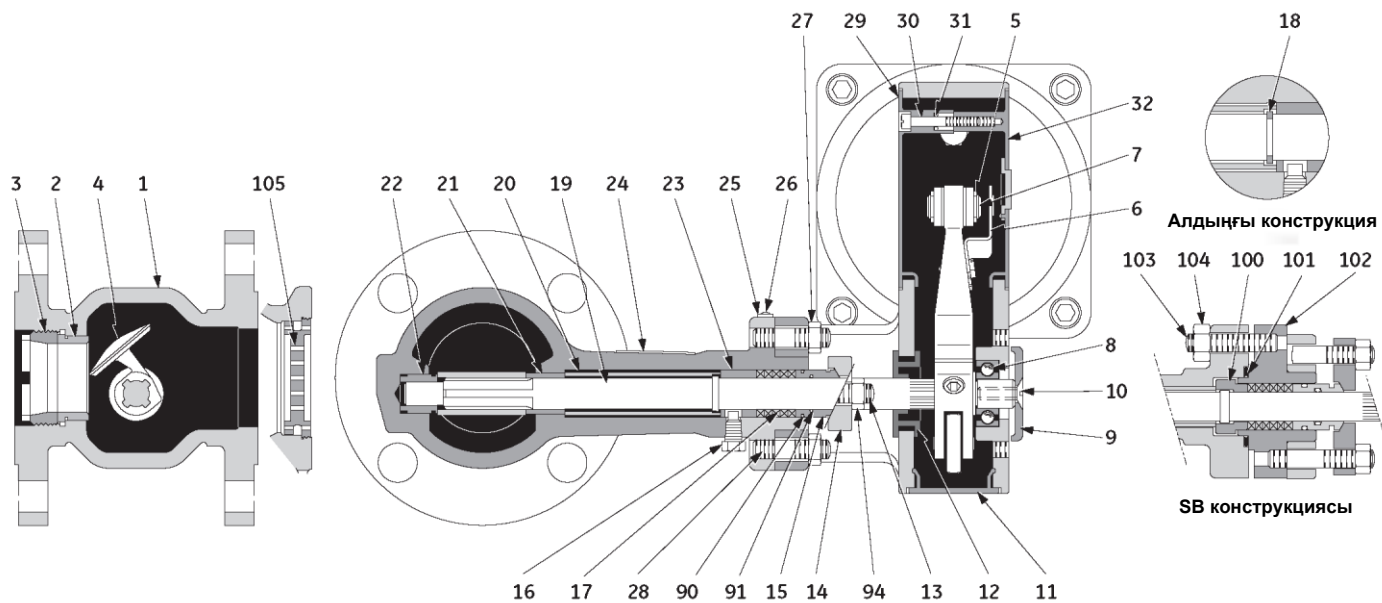
Қол жетегіне жоспарлы техникалық қызмет көрсету сермердің жүріс винтіне мезгіл-мезгіл тиісті жағармайды қолдануды қамтиды.

Мойынтіректерді пайдалану жағдайларына немесе коррозияға байланысты ауыстыру қажет болуы мүмкін.

Сермерді бекітудің керу механизмін ауыстыру қажет болуы мүмкін.

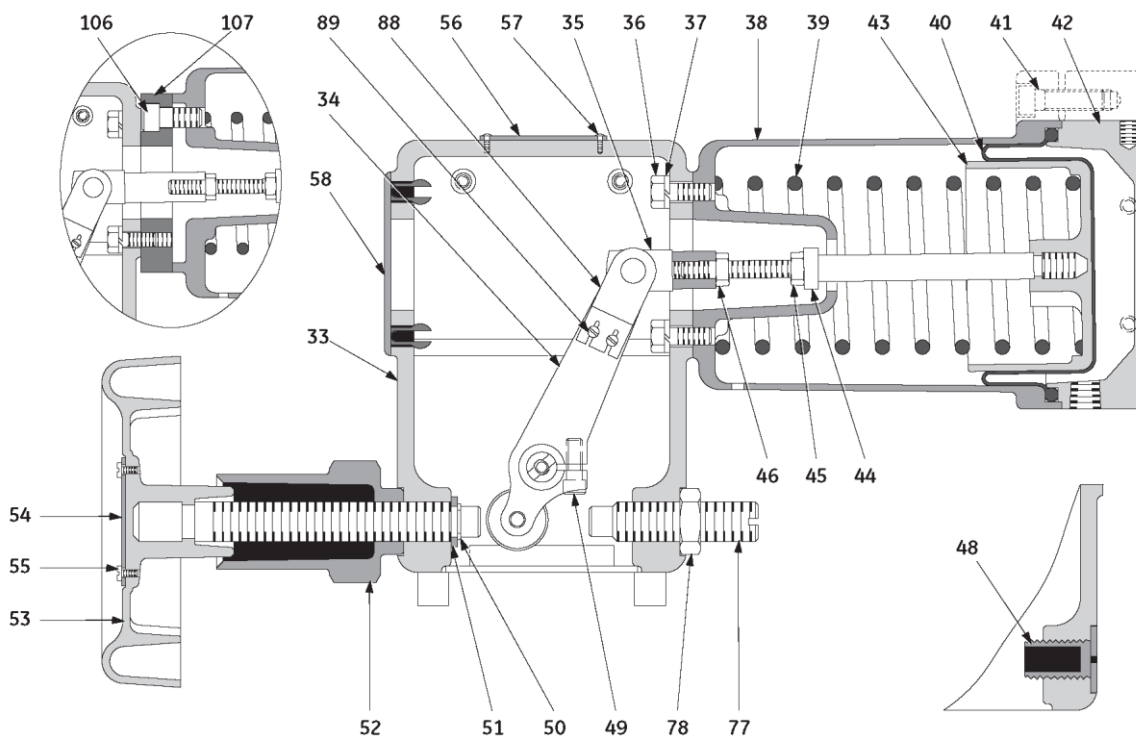
14.3 Қайта құрастыру процедурасы

Қол жетекті қайта құрастыру кезінде арнайы реттеу қарастырылмаған. Толық ақпаратты 21-суреттен қараңыз.



16-сурет

№ 9 Алдыңғы конструкция



17-сурет

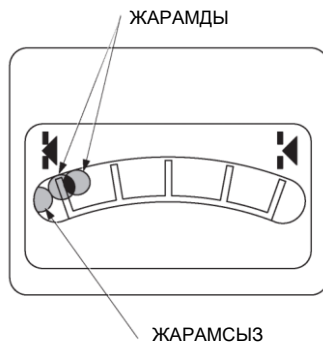
Бөлшектер тізімі

Код	Саны	Бөлшектің атауы	Код	Саны	Бөлшектің атауы	Код	Саны	Бөлшектің атауы
1	1	Корпус	28	2	Корпус істігі	56	1	Зауыттық тақтайша
2	1	Ершік сақинасы	29	1	Артқы қақпақ	57	2	Тілімше винті
3	1	Тірегіш	30	2	Қақпақ винті	58	1	Шығыңқы жер қақпағы
4	1	Бітеуіш	31	2	Винт бекіткіші	60	•	Кері фланец
5	2	Қапсырма сұққышының қысқышы	32	1	Алдыңғы қақпақ	61	•	Төсем
6	1	Бақылау белгісі	33	1	Траверс	64	•	Істік
7	1	Қапсырма сұққышы	34	1	Иінтірек	67	•	Істік
8	1	Мойынтірек	35	1	Қапсырма	68	•	Сомын
9	1	Білік қақпағы	36	4	Кілтке арналған бастиекті винт	77	1	Шектегіш
10	1	Қақпақ винті	37	4	Тоқтатқыш шайба	78	1	Сомын
11	1	Төменгі қақпақ	38	1	Серіппелі цилиндр	88	1	Реттелетін индикатор
12	1	Төлке	39	1	Серіппе	89	2	Индикатор винті
13	2	Тығыздағыш фланецінің істігі	40	1	Диафрагма	90	1	Ішкі тығыздағыш сақина
14	1	Тығыздағыш фланеці	41	4	Кілтке арналған бастиекті винт	91	1	Сыртқы тығыздағыш сақина
15	1	Тығыздағыш төлкесі	42	1	Мембрана корпусы	92	1	Ішкі тығыздағыш сақина
16	1	Сақтандырғыш сұққыш	43	1	Поршень сояуышы	93	1	Сыртқы тығыздағыш сақина
17	••	Тығыздауыш	44	1	Тоқтатқыш шайба	94	2	Сомын
18 ⁽¹⁾	1	Біліктің тоқтатқыш сақинасы	45	1	Тоқтатқыш сомын	95	1	Ішкі тығыздағыш сақина
19	1	Білік	46	1	Тоқтатқыш сомын	96	1	Сыртқы тығыздағыш сақина
20	1	Кергіш төлке	48	•	Бұрандалы тығын	100	1	Тірек сақина
21	1	Жоғарғы бағыттаушы	49	1	Иінтіректің кілтке арналған бастиекті винті	101	1	Корпус төсемі
22	1	Төменгі бағыттаушы	50	1	Триагс сақинасы	102	1	Корпус қақпағы
23	1	Тығыздағыш қорапшасының сақинасы	51	1	Сермер шайбасы	103	4	Корпус қақпағының істігі
24	1	Ескерту тақтасы	52	1	Сермер бекіткіші	104	4	Корпус қақпағының сомыны
25	1	Ағын бағытының көрсеткісі	53	1	Сермер білігі	105	1	Шуды сіңіретін тілімше
26	2	Тілімше винті	54	1	Сермер тілімшесі	106 ⁽¹⁾	4	Жалғастырғыш винті
27	2	Сомын	55	2	Тілімше винті	107 ⁽¹⁾	1	Жалғастырғыш

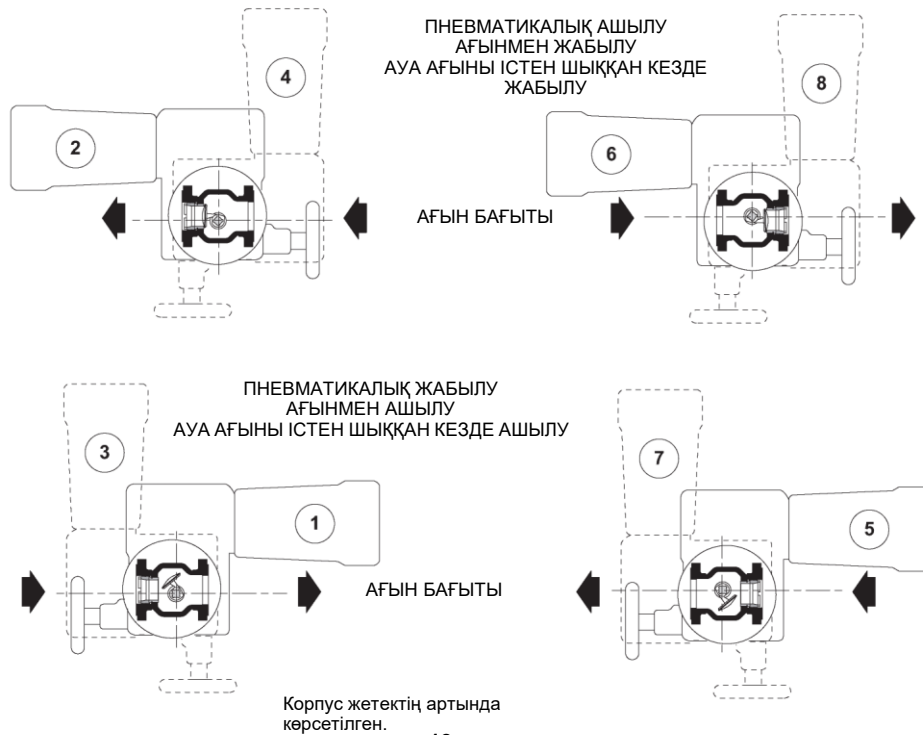
1. Тек алдыңғы конструкцияға қолданылады.

• Саны опцияға байланысты өзгереді.

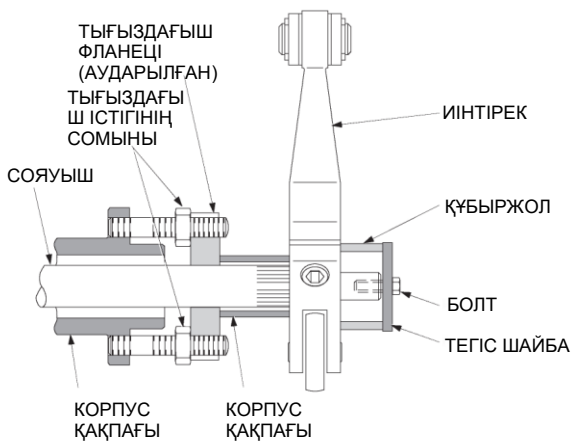
•• Саны корпус қақпағының өлшемі мен түріне байланысты. Клапанның сериялық нөмірінің жазбалары бойынша қажетті санды растау.



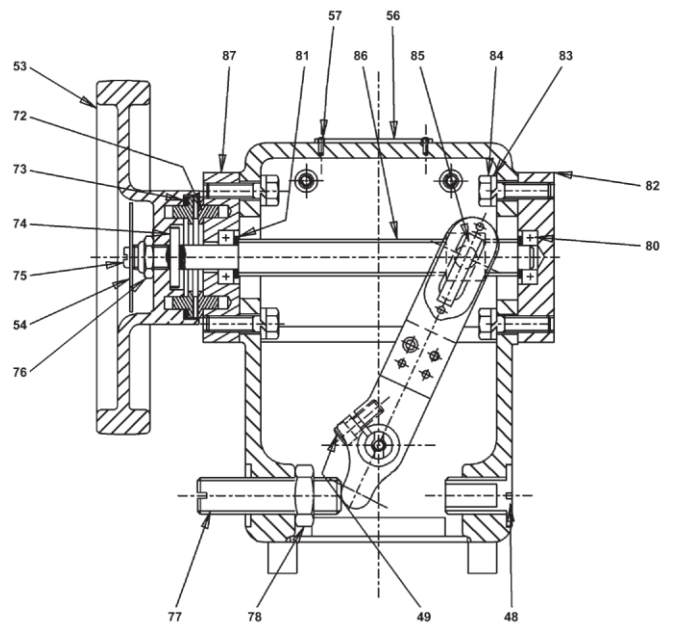
18-сурет



19-сурет



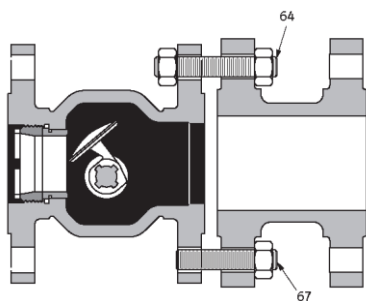
20-сурет



21-сурет

Фланецті корпустар

Клапанның номиналы		Ұзын істік (Т) (64) Қысқа істік (G) (67)			Сомындар	Ұзын істік (Т) (64) Қысқа істік (G) (67)			Сомындар	Ұзын істік (Т) (64) Қысқа істік (G) (67)			Сомындар
		Саны	Ұзындығы дюйм (мм)	Диам.	Саны	Саны	Ұзындығы дюйм (мм)	Диам.	Саны	Саны	Ұзындығы дюйм (мм)	Диам.	Саны
		1" (Дш 25)			1½" (Дш 40)			2" (Дш 50)					
ANSI EN (ISO PN)	150 (20)	8T	2,50 (63,5)	1/2" (M14)	16	8T	2,75 (70,0)	1/2" (M14)	16	8T	3,25 (82,5)	5/8" (M16)	16
	300 (50)		3,00 (76,2)	5/8" (M16)			3,50 (88,9)	3/4" (M20)		16T	3,50 (88,9)		
	600 (100)	8G	3,00 (76,2)		8	8G	3,50 (88,9)	8	8T + 8G	4,25 (108,0) 3,75 (95,2)	24		
EN DIN	PN 10	8T	(71,0)	M12	16	8T	(84,0)	M16	16	8T	(84,0)	M16	16
	PN 16												
	PN 25												
	PN 40												
		3" (Дш 80)			4" (Дш 100)			6" (Дш 150)					
ANSI EN (ISO PN)	150 (20)	8T	3,50 (88,9)	5/8" (M16)	16	16T	3,50 (88,9)	5/8" (M16)	32	16T	4,00 (101,6)	3/4" (M20)	32
	300 (50)	16T	4,25 (108,0)	3/4" (M20)	32	16T	4,50 (114,3)	3/4" (M20)		24T	4,75 (120,6)		
	600 (100)	12T + 4G	5,00 (127,0) 4,25 (108,0)		3/4" (M20)	28	12T + 4G	5,75 (146,0) 5,00 (127,0)	7/8" (M24)	28	20T + 4G	6,75 (171,5) 6,00 (152,4)	1" (M27)
EN DIN	PN 10	16T	(84,0)	M16		32	16T	(84,0)	M16	32	16T	(102,0)	M20
	PN 16												
	PN 25												
	PN 40												
PN 63/64	Қ/Е					(123,0)	M24		15T + 1G	(155,0) (120,0)	M30	31	
		8" (Дш 200)			10" (Дш 250)			12" (Дш 300)					
ANSI EN (ISO PN)	150 (20)	16T	4,25 (108,0)	3/4" (M20)	32	24T	4,50 (114,3)	7/8" (M24)	48	24T	4,75 (120,6)	7/8" (M24)	48
	300 (50)	24T	5,50 (140,0)	7/8" (M24)	48	32T	6,25 (158,8)	1" (M27)	64	32T	6,75 (171,5)	1 1/8" (M30)	64
	600 (100)	20T + 4G	7,50 (190,5) 6,75 (171,5)	1 1/8" (M30)	44	Қ/Е			Қ/Е				
EN DIN	PN 10	16T	(102,0)	M20	32	24T	(106,0)	M20	48	24T	(106,0)	M20	48
	PN 16												
	PN 25	24T	(123,0)	M24	(115,0)		(115,0)				M24		
	PN 40		(137,0)		M27		(133,0)				(133,0)		
						(151,0)	M30			(151,0)	M30		

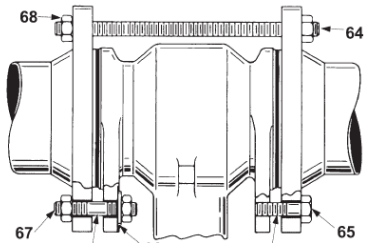


1/2" : 1/2" 13 UNC 2A/2B
 5/8" : 5/8" 11 UNC 2A/2B
 3/4" : 3/4" 10 UNC 2A/2B
 7/8" : 7/8" 9 UNC 2A/2B
 1" : 1" 8 UNC 2A/2B
 1 1/8" : 1 1/8" 8 UNC 2A/2B
 1 1/4" : 1 1/4" 8 UNC 2A/2B

22-сурет

Фланецсіз корпустар

Клапанның номиналы	Ұзын істік (Т) (64) Қысқа болт (G) (67) Кілтке арналған бастиекті винттер (V)(65)			Сомындар	Ұзын істік (Т) (64) Қысқа болт (G) (67) Кілтке арналған бастиекті винттер (V) (65)			Сомындар	Ұзын істік (Т) (64) Қысқа болт (G) (67) Кілтке арналған бастиекті винттер (V) (65)			Сомындар						
	Саны	Ұзындығы дюйм (мм)	Диам.		Саны	Саны	Ұзындығы дюйм (мм)		Диам.	Саны	Саны		Ұзындығы дюйм (мм)	Диам.	Саны			
	1" (Дш 25)				1½" (Дш 40)				2" (Дш 50)									
ANSI (ISO PN)	150 (20)	4T	7,50 (190)	8	4T	7,50 (190)	1/2"	8	4T	4T	9,0 (230)	5/8"	8					
	300 (50)		7,75 (195)			3/4"	7T			9,0 (230)								
	400						2G			3,75 (95)								
	600 (100)																	
EN DIN	PN 10	4T	7,50 (190)	8	4T	7,50 (190)	5/8" (M12)	8	4T	9,0 (230)	5/8" (M16)	8						
	PN 16																	
	PN 25																	
	PN 40																	
	PN 63/64		8,10 (205)			5/8" (M16)	9,0 (230)			3/4" (M20)	9,50 (240)		3/4" (M20)					
	PN 100										10 (250)		7/8" (M24)					
	3" (Дш 80)				4" (Дш 100)				6" (Дш 150)									
ANSI (ISO PN)	150 (20)	4T	10,25 (260)	5/8"	8	7T	11,50 (290)	5/8"	18 D ⁽¹⁾	7T	7T	3/4"	18 B ⁽¹⁾					
	300 (50)	7T	12,0 (305)	3/4"	18		3,75 (95)	3/4"	18 B ⁽¹⁾		2G			13,75 (350)	4,50 (115)			
	400						2G	4,50 (115)	7/8"		18			11T	16,25 (410)	5,50 (140)	7/8"	26 C ⁽¹⁾
	600 (100)														16,0 (400)	6,0 (150)	1"	26
EN DIN	PN 10					7T	10,25 (260)	5/8" (M16)	18 A ⁽¹⁾	7T	11,50 (290)	5/8" (M16)	18 D ⁽¹⁾	7T	14,0 (350)	3/4" (M20)	18 B ⁽¹⁾	
	PN 16	2G	3,75 (95)	3/4" (M20)	18 B ⁽¹⁾						2G	4,50 (115)	7/8" (M24)					
	PN 25											14,25 (360)	7/8" (M24)		5,50 (140)	7/8" (M24)		
	PN 40											4,50 (115)	5,50 (140)		5,50 (140)	7/8" (M24)		
	8" (Дш 200)				10" (Дш 250)				12" (Дш 300)									
ANSI (ISO PN)	150 (20)	6T	13,75 (350)	3/4"	12	12T	16,50 (420)	7/8"	16	12T	8T	18,50 (470)	7/8"	16				
	300 (50)	10T	16,25 (410)	7/8"	20		8V	19,0 (480)	1"		24	8V	20,50 (520)	1 1/8"	24			
	400						4V	3,5 (89)	1"			8V	3,75 (95)	1 1/4"		8V	22,50 (570)	4,25 (108)
	600 (100)							18,125 (460)	1 1/8"			8V	4,25 (108)	1 1/8"		16T	22,50 (570)	4,75 (120)
						4,25 (108)												
EN DIN	PN 10	6T	13,75 (350)	3/4" (M20)	12	8T	16,50 (420)	3/4" (M20)	16	8T	-	-	-	-				
	PN 16	10T					3,0 (76)	7/8" (M24)			8T	18,50 (470)	7/8" (M24)	16				
	PN 25						4V	14,25 (360)			7/8" (M24)	8V	3,0 (76)	19,0 (480)	1" (M27)	24		
	PN 40							3,0 (76)			1" (M27)	8V	3,25 (82)	3,25 (82)	20,50 (520)		1 1/8" (M30)	
	PN 63/64							15,75 (400)			1" (M27)	8V	18,125 (460)	1 1/8" (M30)	3,75 (95)		21,25 (540)	1 1/4" (M33)
								3,25 (82)			1 1/4" (M33)	8V	3,75 (95)	1 1/4" (M33)	20,0 (510)		4,0 (100)	
			17,0 (430)	3,75 (93)														



Used on 2", 3", 4" and 6" Valves
2", 3", 4" және 6" клапандарында қолданылады

Used on 8", 10", and 12" Valves
8", 10" және 12" клапандарында қолданылады

⁽¹⁾ Сол жақтағы суретте көрсетілгендей әр қысқа істік үшін бір шайбаны (66) пайдаланыңыз:
A: M16N (18x32x3) мм
B: M20N (22x40x3) мм
C: M22N (24x45x3) мм
D: L16N (18x40x3) мм

1/2" : 1/2" 13 UNC 2A/2B
5/8" : 5/8" 11 UNC 2A/2B
3/4" : 3/4" 10 UNC 2A/2B
7/8" : 7/8" 9 UNC 2A/2B
1" : 1" 8 UNC 2A/2B
1 1/8" : 1 1/8" 8 UNC 2A/2B
1 1/4" : 1 1/4" 8 UNC 2A/2B

23-сурет



II Gb IIC X and
(or) III Db IIIC X

ТАҢБАЛАУ

ҚОРҒАУ, САҚТАУ, ҚОЛДАНУ, КӘДЕГЕ ЖАРАТУ

жетектер жөнелту алдында зауытта сыналған және реттелген. Дайындаушы зауыттан жөнелту мен орнату арасындағы кезең соққыларға, соққыларға немесе тоттануға байланысты деградацияның елеулі әсеріне байланысты болуы мүмкін. Мұндай деградация пайдалану кезінде клапандардың жұмысына кері әсер етуі мүмкін және қарапайым нұсқауларды орындау арқылы оның алдын алуға болады.

• Қорғау

Кем дегенде, барлық жетектер кептіріледі, жабылады және жөнелту алдында клапанның шетжақ саңылауының қорғанысы және су өткізбейтін қаптама сияқты қорғаныс шараларымен жабдықталады. Үлкен өлшемді клапандардың тасымалдау жәшіктері болуы мүмкін. Бұл қорғаныс клапанды дәл құбырға орнату алдында өз орнында қалуы керек.

• Сақтау және консервациялау

жетектер көбінесе іс жүзінде орнатылғанға дейін ұзақ уақыт бойы объектіде сақталады. Жетек су өткізбейтін аралық қабатты және/немесе ылғал сіңіргішті сақтай отырып, түпнұсқа жеткізу жәшіктерінде сақталуы тиіс. Ықтимал тозуға жол бермеу үшін таза, құрғақ, жабық үй-жайда сақтау қажет. Егер сақтау мерзімі алты айдан асса, түпнұсқа қаптамада жеткізілетін ылғал сіңіргіштері бар барлық пакеттерді ауыстыру керек.

Сақтау ортасына қойылатын талаптар		
Жабдық түрі	Бөлмеде	Таза ауада
Механикалық жабдық	Температура: +16°C-ден +27°C дейін (60°F-тен 80°F дейін), Салыстырмалы ылғалдылық 60 %-дан артық емес	Таза және құрғақ орта.
Басқару клапандары		Температура: -10°C-ден +29°C дейін (14°F-тен до 85°F дейін)
Қысымды төмендететін клапандар		Салыстырмалы ылғалдылық 60 %-дан артық емес
Пневматикалық жетектер		Салыстырмалы ылғалдылық 60 %-дан артық емес
Реттегіштер		
Айналма клапан		
Пневматикалық сигнал күшейткіші		

• Тасымалдау және өңдеу

Атқару тетіктерімен жұмыс істегенде тиісінше абай болу керек, қолданудағы дәрекілік клапанның шетжақ қосылымдарына немесе бөлшектеріне зақым келтіруі мүмкін. Кез келген қорғанысқа зақым келтірмеу үшін абай болу керек. Механикалық құралдармен жұмыс істеуді қажет ететін қысымды түсіру клапандары клапанның ашық бөліктеріне зақым келтірмеу үшін ілінуі немесе мұқият бекітілуі керек. Клапан түйінін көтеру жетектен емес, клапанның өзінен жүргізілуі аса маңызды.

• Кәдеге жарату

Жазатайым оқиғалардың алдын алу үшін өнімдердің заттаңбаларындағы пайдалану және сақтау нұсқауларын мұқият орындаңыз.

Жарылу, тұтану, өнімдердің ағып кетуі, басқа химиялық заттармен араласу қаупін немесе кәдеге жарату объектісіне апарар жолда басқа қауіптер тудыру қаупін азайту мақсатында кәдеге жарату нұсқаларын алу үшін өнімдердің заттаңбаларын міндетті түрде оқыңыз.

Қауіпті өнімдерді тағамдық контейнерлерде ешқашан сақтамаңыз; оларды түпнұсқа қаптамада сақтаңыз және ешқашан заттаңбаларын алып тастамаңыз. Дегенмен коррозияға ұшырайтын контейнерлер абайлап пайдалануды қажет етеді. Нұсқаулар алу үшін қауіпті материалдар бойынша жергілікті өкілдікке немесе өрт сөндіру қызметіне қоңырау шалыңыз. Қалдықтармен жұмыс жасау нұсқалары туралы қосымша ақпарат алу үшін

қоршаған ортаны қорғау, денсаулық сақтау немесе қатты қалдықтар бойынша жергілікті агенттікке хабарласыңыз.

• ШЕКТІ КҮЙЛЕР КРИТЕРИЙЛЕРІ

Белгіленген көрсеткіштерге қол жеткізу.

Қалыпты жұмыс істеуге кедергі келтіретін бөлшектердің геометриялық пішіні мен өлшемдерінің бұзылуы. Материалдардың тоттануынан, эрозиясынан және ескіруінен бөлшектердің қайтымсыз бұзылуы.

• ТАҒАЙЫНДАЛҒАН КӨРСЕТКІШТЕР

Күрделі жөндеуге дейінгі орташа қызмет ету мерзімі, сенімділік индексі (ақаулар арасындағы орташа уақыт), белгіленген қызмет ету мерзімі, белгіленген сақтау мерзімі бұйымға арналған техникалық төлқұжатта көрсетілген. Болжамды қызмет мерзімі 25 жылдан асады.

Бұйымның қызмет ету мерзімін барынша ұзарту мақсатында өнімге қарастырылмаған жүктемелер түсірмеу үшін жыл сайынғы тексеруді, жоспарлы техникалық қызмет көрсетуді орындау және дұрыс орнатуды қамтамасыз ету аса маңызды. Нақты жұмыс жағдайлары өнімнің қызмет ету мерзіміне де әсер етеді. Егер нақты қолдану саласы туралы сұрақтар туындаса, орнатпас бұрын дайындаушы зауытпен кеңесіңіз.

ДАЙЫНДАУШЫ УӘКІЛЕТТІК БЕРГЕН ТҰЛҒА

Baker Hughes Services Kazakhstan
BC Q2, 15/1, Kabanbay batyr ave.,
010000, Astana, Kazakhstan

ӨНДІРІСТЕР:

Dresser LLC.

12970 Normandy Boulevard
Jacksonville FL 32221 United States
(Америка Құрама Штаттары)

GE OIL & GAS INDIA PRIVATE LIMITED
S F 608, Chettipalayam Road, Eachanari P O,
Coimbatore – 641021 India

DRESSER PRODUITS INDUSTRIELS S.A.S.
3 Rue Saint-Pierre – CS40087
14110 Condé-sur-Noireau, France

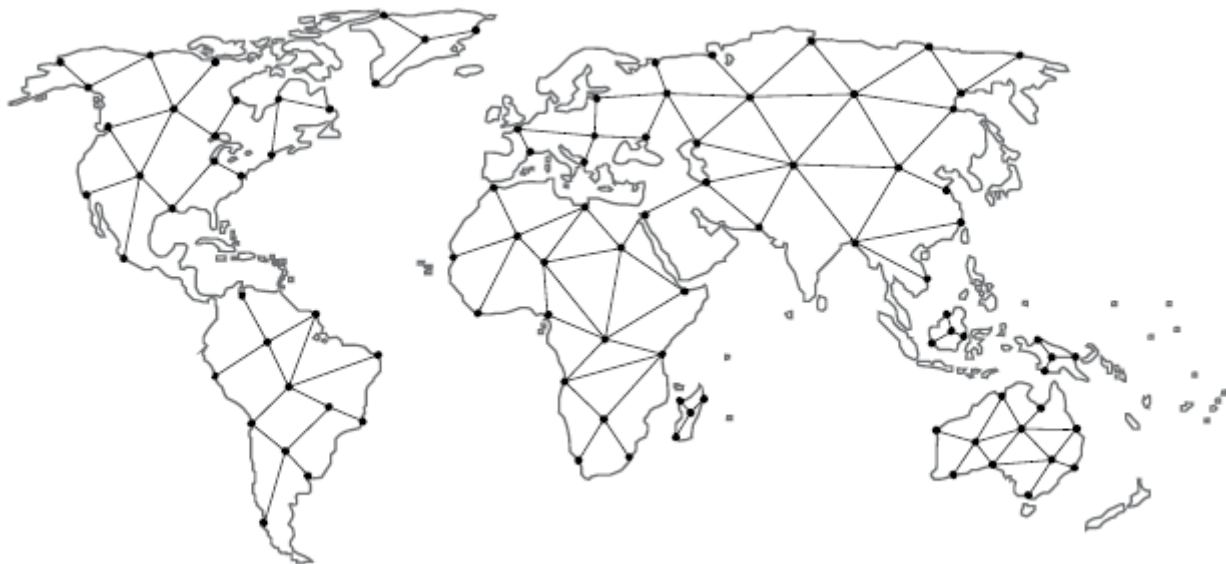
DRESSER ITALIA S.R.L.
Via del Cassano,
77-80020 Casavatore (NA) Italy

DRESSER JAPAN LTD.
800 Tokaichi, Kariwa-mura, Kariwa-gun
Niigata Pref. 945-0395 Japan

DRESSER MACHINERY (Suzhou) C. Ltd.
81 Suhong Zhong Rd, Suzhou Industrial Park
Suzhou 215021 China

Өңіріңіздегі ең жақын жергілікті сату серіктесін табыңыз:

valves.bakerhughes.com/contact-us



Техникалық қолдау және кепілдік:

Телефон: +1-866-827-5378
valvesupport@bakerhughes.com

valves.bakerhughes.com

Авторлық құқық 2023 Baker Hughes Company. Барлық құқықтар қорғалған. Baker Hughes компаниясы осы ақпаратты жалпы таныстыру мақсатында «сол күйінде» шарттарында ұсынады. Baker Hughes компаниясы ақпараттың дәлдігі немесе толықтығы туралы ешқандай мәлімдеме жасамайды және қандай да бір түрге, нақты, болжамды немесе ауызша, заңмен толық рұқсат етілген, соның ішінде тауарлық күйі мен белгілі бір мақсатқа немесе пайдалануға жарамдылығына кепілдік бермейді. Baker Hughes компаниясы осымен келісімшарт, құқық бұзушылық немесе өзге де себеп бойынша талап қойылғанына қарамастан, ақпаратты пайдаланудан туындайтын кез келген тікелей, жанама, кейінгі немесе арнайы залалдар, жоғалған пайда бойынша талаптар немесе үшінші тұлғалардың талаптары үшін кез келген жауапкершіліктен бас тартады. Baker Hughes компаниясы осында ұсынылған техникалық сипаттамалар мен функцияларға өзгерістер енгізу немесе сипатталған өнімді шығаруды кез келген уақытта алдын ала ескертусіз және міндеттемесіз тоқтату құқығын өзіне қалдырады. Өзекті ақпарат алу үшін Baker Hughes өкіліңізге хабарласыңыз. Baker Hughes компаниясының логотипі, Masoneilan, Lo-dB және Samflex атаулары — Baker Hughes компаниясының сауда белгілері. Осы құжатта пайдаланылатын компаниялардың басқа атаулары мен бұйымдардың атаулары тіркелген тауар белгілері немесе олардың тиісті иелерінің тауар белгілері болып табылады.

Baker Hughes 

bakerhughes.com